

Maahanmuuttajien kotouttamisen kustannusten arviointi  
- *selvitys vieraskielisten asukkaiden palveluiden  
kustannuksista Turussa vuosina 2008 ja 2009*

LUOTTAMUKSELLINEN  
21.4.2011



TURUN AMMATTIKORKEAKOULU  
TURKU UNIVERSITY OF APPLIED SCIENCES



## TIIVISTELMÄ

*Maahanmuuttajien kotoutumisen kustannusten arviointi* -selvityksestä nousi esiin erityisesti vieraskielisten henkilöiden lukumäärän selvä kasvu sekä puutteet kaupungin tilastointi- ja seurantajärjestelmissä. Tietoja kohderyhmän palveluiden käyttömääristä ja kustannuksista ei ole yhdenmukaisin keinoin seurattu Turussa. Mikäli jatkossa halutaan antaa selviä näyttöjä kulujen ja valtiolta takaisin anottavien kustannusten välillä, täytyy seurantajärjestelmiä kehittää vastaamaan näitä tarpeita. Selvityksessä olevien kustannusten tarkastelun osalta on tärkeää ottaa huomioon, että selvityksessä olevat tiedot eivät ole yhteismitallisia eivätkä osittain arvioihin perustuvina kaikilta osin luotettavia.

Kotouttamistoiminnasta aiheutuvia kustannuksia ei saada katettua valtionosuuksilla. Laskennallisia korvauksia korotettiin 10 prosentilla vuoden 2010 alusta. Tätä edeltävä laskennallisten korvausten korotus oli vuodelta 1993. Tilastokeskuksen julkisten menojen hintaindeksin mukaan kuntien sosiaali- ja terveystoimen kustannukset ovat vuodesta 1993 vuoteen 2009 nousseet 56,2 %. Tämän perusteella voidaan todeta, että korotus ei ole ollut riittävä. Kuntakorvausten riittämättömyyteen on kiinnittänyt huomiota myös eduskunta. Eduskunnan hallintovaliokunta on antanut mietinnön valtioneuvoston selonteosta kotouttamislain toimeenpanoon liittyen (HaVM8/2009). Mietinnössään valiokunta toteaa, että kunnille maksettavat laskennalliset korvaukset eivät enää kata yleisen kustannustason kehityksen johdosta palvelutuotannosta aiheutuvia kustannuksia. Valiokunta katsoo, että korvausten määriä on nostettava vastaamaan nykyistä kustannustasoa. Samoin kustannuksiin oikeuttavaa aikaa olisi tarkoituksenmukaista pidentää.

*Maahanmuuttajien kotoutumisen kustannusten arviointi* -selvitys rajattiin koskemaan pakolaisten lisäksi kaikkia vieraskielisiä henkilöitä muun muassa siksi, että uuden 1.9.2011 voimaan astuvan lain (laki kotoutumisen edistämisestä) mukana kunnille tulee uusia kotouttamiseen liittyviä vastuutehtäviä, jonka myötä kuntien vastuualueet ja tämän myötä myös kustannukset kasvavat entisestään. Uusi laki velvoittaa kuntia nykyistä tarkempaan kustannusten seuraamiseen sekä erityispalveluiden että kaikkien peruspalveluiden osalta. Lisäksi laajennetulla kohderyhmän rajauksella saatiin suomen kielen opetuksen kustannukset mukaan selvityksen kohteeksi. Selvityksen tiedoista on kuitenkin luettavissa myös ne kustannukset, jotka liittyvät erityisesti kotouttamisen tukemiseen.

Tehdyn selvityksen perusteella voidaan todeta, että kotouttamisen kustannusten arviointi kattavasti on lähes mahdotonta seuranta- ja tiedonkeruujärjestelmien välisten erojen vuoksi. Tämä tuli esiin erityisesti sosiaali- ja terveystoimen kohdalla. Todellisten kustannusten esiin saamiseksi olisi välttämättömänä kehittää maahanmuuttajille suunnatuista palveluista aiheutuvien kustannusten seurantaa ja tilastointia.

Kaiken kaikkiaan pakolaisten vastaanotosta kunnille maksettavien laskennallisten korvausten määriä on nostettava vastaamaan nykyistä kustannustasoa. Samoin kustannuksiin oikeuttavaa aikaa olisi tarkoituksenmukaista pidentää.

Kuten jo aiemmin on tullut esiin, selviä johtopäätöksiä, kustannustrendejä tai kehityssuuntia ei voi suoraan tehdä tämän selvityksen pohjalta. Selvityksessä ei ole mukana valtionosuuksia, joilla kustannuksia korvataan. Näin ollen erotus kustannusten ja takaisin saatujen korvausten välillä ei tule esiin selvityksestä muuten kuin ulkomaalaistoimiston osalta.

Lisäksi tulee muistaa, että maahanmuutto ei ole ainoastaan kuluerä vaan myös monin tavoin yhteiskuntaa, elinkeinoelämää ja kulttuuria rikastava ilmiö. Kuntatasolla on tärkeää koota mahdollisimman realistinen kokonaiskuva siitä, millaista työtä kotouttamisen tukeminen vaatii. Tämän pohjalta on mahdollista osoittaa riittävästi resursseja tähän liittyviin palveluihin, jotta vaativa työ ei kuormita työntekijöitä. Riittävä resursointi tukee työntekijöiden jaksamista ja työn mielekkyyttä. Yhtenä konkreettisenä esimerkkinä Turussa paneudutaan aikuisten suomenkielen opetuksen tarjonnan ja koordinoinnin kehittämiseen Osallisena Suomessa –hankkeen kautta.

## SISÄLLYSLUETTELO

<b>1 JOHDANTO.....</b>	<b>7</b>
1.1 Kotouttamisen lainsäädännöllinen konteksti.....	8
1.2 Maahanmuuton perusteita ja lukumääriä Suomessa.....	9
1.3 Pakolaisten ja vieraskielisten määrä Turussa.....	10
1.4 Selvityksen toteutus .....	15
<b>2 VIERASKIELISTEN ASUKKAIDEN PALVELUIDEN KUSTANNUKSIA HALLINTOKUNNITTAIN .....</b>	<b>17</b>
2.1 Keskushallinto .....	17
2.2 Opetustoimi.....	19
2.2.1 Varhaiskasvatuksen kustannukset .....	20
2.2.2 Perusopetuksen kustannukset.....	22
2.2.3 Iltalukion kustannukset .....	25
2.2.4 Opetustoimen hankkeiden kustannukset.....	26
2.2.5 Työväenopiston kustannukset .....	26
2.2.6 Turun ammatti-instituutin kustannukset .....	26
2.3 Nuorisoasiainkeskus .....	28
2.4 Liikuntapalvelukeskus .....	29
2.5 Kulttuuriasiainkeskus.....	30
2.6 Asumispalvelut .....	31
2.7 Sosiaali- ja terveystoimi .....	32
2.7.1 Ulkomaalaistoimisto.....	32
2.7.2 Tulkkikeskus .....	34
2.7.3 Perusterveydenhuolto.....	34
2.7.4 Erikoissairaanhoido.....	35
2.7.5 Kuntoutumispalvelut.....	36
2.7.5 Vanhuspalvelut .....	40
2.7.7 Sosiaalityön palvelut .....	40
<b>3 JOHTOPÄÄTÖKSIÄ JA KEHITTÄMISTARPEITA .....</b>	<b>43</b>
<b>LIITTEET .....</b>	<b>46</b>

## TAULUKKOLUETTELO

Taulukko 1: Turun muunkieliset, ruotsinkieliset ja ulkomaalaiset 1990-2009 .....	12
Taulukko 2: Muunkieliset (muu kuin suomi tai ruotsi)Turussa 2009 .....	13
Taulukko 3: Turun suomen-, ruotsin- ja muunkielisten osuuden kehitys 1975-2009 Turussa .....	14
Taulukko 4: Turun muunkielisten määrä 1990-2009 ja arvio 2010-2019.....	15
Taulukko 5: Turun kaupungin keskushallinnon kustannustiedot.....	17
Taulukko 6: Turun vieraskielisten oppilaiden määrä.....	19
Taulukko 7: Varhaiskasvatuksen vieraskielisten lasten lukumäärä ja kustannukset .....	20
Taulukko 8: Varhaiskasvatuksen muut kustannuksia aiheuttaneet resurssit.....	20
Taulukko 9: Perusopetuksen kustannukset kaikista vieraskielisistä oppilaista .....	22
Taulukko 10:Peruskoulun oppilasmäärät .....	22
Taulukko 11: Perusopetuksen kustannukset .....	23
Taulukko 12:Ilta- ja koulukodien kustannukset.....	25
Taulukko13:Opetustoimen hankkeiden kustannukset.....	26
Taulukko 14: Työväenopiston kustannukset .....	26
Taulukko15: Maahanmuuttajien valmistavan koulutuksen kustannukset, Turun ammatti-instituutti .....	27
Taulukko 16: Nuorisosiainkeskuksen kustannukset .....	28
Taulukko 17: Liikuntapalvelukeskuksen kustannukset.....	29
Taulukko 18: Kulttuuriasiainkeskuksen kustannukset.....	30
Taulukko 19: Kaupunginkirjaston kustannukset .....	31
Taulukko 20: Ulkomaalaistoimiston kokonaisbudjetti .....	32
Taulukko 21: Ulkomaalaistoimiston kautta haetut erityiskustannukset.....	32
Taulukko 22: Eritellyt pakolaisten erityiskustannukset (anotut kustannukset ja takaisin saadut korvaukset) .....	33
Taulukko 23: Tulkkikeskuksen pakolaishuoltolain mukaiset korvaukset ja budjettitietoja.....	34
Taulukko 24: Perusterveydenhuollon kustannusskenaario.....	35
Taulukko 25: Erikoissairaanhoidon lukumäärät.....	35
Taulukko 26: Turkulaisten vieraskielisten potilaiden erikoissairaanhoidon ostopalveluiden lukumäärät ja kustannukset.....	36
Taulukko 27: Lääkinnällisen kuntoutuksen vieraskielisten asiakasmäärät ja arvioidut kustannukset.....	37
Taulukko 28: Kehitysvammahuollon pysyvissä palveluissa olevien vieraskielisten asiakkaiden lukumäärät ja kustannukset .....	38
Taulukko 29: Sosiaalityön erityispalveluiden summien arviointiperusteet.....	42
Taulukko 30: Yhteenveto sosiaalityön tulosalueen arvioituista kustannuksista.....	42

## **LIITELUETTELO**

**Liite 1** Yhteydenottokirje yhteyshenkilöiden nimeämiseksi

**Liite 2** Yhteydenottokirje sosiaali- ja terveystoimeen

**Liite 3** Yhteenveto maahanmuuttajien ja vieraskielisten palveluiden kustannuksista Turussa vuosina 2008 ja 2009 (euroa)

**Liite 4** Yhteenveto maahanmuuttajien kotouttamisen erityispalveluista Turussa vuosina 2008 ja 2009 (euroa)

## 1 JOHDANTO

Tämän raportin tarkoituksena on selvittää maahanmuuttajien kotouttamisesta aiheutuvia kustannuksia Turussa. Selvityksen laskelmat on koottu vuosilta 2008 ja 2009 eri hallintokunnista. Kustannustiedot ovat joidenkin tulosalueiden osalta arvioita.

Selvityksen kohderyhmänä ovat olleet vieraskieliset, eli ne henkilöt, joiden äidinkieli on muu kuin suomi, ruotsi, saame, romani tai viittomakieli. Tämän perusteella kustannuksia on selvitetty laajemminkin kuin ainoastaan kotouttamiseen liittyvien erityispalveluiden osalta.

Selvitys on toteutettu syksyn 2010 ja kevään 2011 aikana. Selvityksen pohjalta Turun kaupunki saa kustannusten toteutumana mukaisen kokonaiskuvan eri hallintokuntien kustannustilanteista voidakseen paremmin vaikuttaa Varsinais-Suomen Elinkeino-, liikenne ja ympäristökeskukselta (ELY-keskus) haettavien valtion osuuksien saatavuuteen ja niiden seurantaan.

Lisäksi kerätyn kustannustapahtumatiedon perusteella Turun kaupunki ja niiden hallintokunnat voivat:

- Käyttää tietoa laatiessaan omia budjettejaan ko. toiminnalle;
- Parantaa todellisten kustannusten seuranta: Hallintokunnat saavat tietoa kustannuksista ja voivat tilikarttoja kehittäessään luoda kustannuspaikkoja, joista kustannuksia on helpompi seurata;
- Tunnistaa mahdollisia puutteita, aukkoja tai ennustaa muuttuvia tarpeita toiminnan rahoituksen hallinnassa ja seurannassa ja niiden perusteella tehtävien maksatushakemusten laadinnassa.
- Ennakoida tulevien vuosien kustannusmuutoksia: Tulokset luovat tietopohjaa, jolla Turun kaupunki voi luoda skenaarioita toiminta- ja taloussuunnitelmia tehdessään.
- Hyödyntää tietoa päätöksenteossa.
- Tuottaa vertailuaineistoa Varsinais-Suomen ELY-keskukselta haettavien valtion osuuksien saatavuuden suhteesta todellisiin kustannuksiin.

Turussa asuvien maahanmuuttajien kotouttamiskustannuksia selvitettiin aiemmin vuonna 2001, jolloin kotouttamisesta aiheutuvia kustannuksia seurattiin aikavälillä 1.3.–31.5.2001. Selvitys liittyi laajempaan kokonaisuuteen, joka toteutettiin Työministeriön aloitteesta. Tuolloin Turussa selvitykseen osallistuivat ne hallintokunnat, jotka tarjosivat maahanmuuttajien vastaanottoon ja kotoutumiseen liittyviä palveluita kyseisellä seurantajaksolla alle kolme vuotta kunnassa olleille henkilöille.

Työministeriön 2001 toteutetun selvityksen loppuraportissa todetaan, että kuntien on ongelmallista ja työlästä tuottaa kunnan eri sektoreita kattavaa kustannustietoa maahanmuuttajille suunnatuista palveluista. Kustannustietojen saamiseen liittyvät ongelmat ovat ymmärrettäviä, sillä pelkästään tietosuojasäädökset estävät kustannusseurannan kannalta olennaisen tunnistetiedon liittämistä rekistereihin ja seurantajärjestelmiin. (Työministeriö: Selonteko kotouttamislain toimeenpanosta – projekti. Loppuraportti 2002.)

Turun lisäksi myös monet muut kunnat ovat todenneet, että pakolaisten vastaanotosta maksettavat korvaukset eivät kata kustannuksia. Kotouttamislain toimeenpanoon liittyvässä mietinnössään eduskunnan hallintovaliokunta (HaVM8/2009) katsoi, että pakolaisten vastaanotosta kunnille maksettavien laskennallisten korvausten määriä on nostettava vastaamaan nykyistä kustannustasoa. Samoin kustannuksiin oikeuttavaa aikaa olisi tarkoituksenmukaista pidentää. Maahanmuuttajien määrän kasvaessa myös palvelutarpeet kasvavat yhteiskunnan eri osa-alueilla. Arvio keskimääräisestä henkilöstömitoituksesta maahanmuuttajaväestön palveluissa on 1,5-kertainen muuhun väestöön verrattuna. Tämä valtion ja kuntien on välttämätöntä ottaa huomioon sekä rahoituksen määrää arvioitaessa että palveluja järjestettäessä.

Hallintovaliokunta pitää välttämättömänä kehittää maahanmuuttajuudesta aiheutuvien kustannusten seuranta ja tilastointia. Erityistä huomiota tulee kiinnittää tiedon yhteismitallisuuteen ja luotettavuuteen sekä yhdenmukaisiin seuranta- ja tilastointitapoihin. (HaVM8/2009, Valtioneuvoston selonteko kotouttamislain toimeenpanosta).

### **1.1 Kotouttamisen lainsäädännöllinen konteksti**

Laki maahanmuuttajien kotouttamisesta ja turvapaikanhakijoiden vastaanotosta astui voimaan 1.5.1999. Tämän jälkeen lakia on useaan otteeseen muutettu ja tarkistettu ajan henkeen sopivaksi.

Lain tavoitteena on edistää maahanmuuttajien kotouttamista, tasa-arvoa ja valinnanvapautta toimenpiteillä, jotka tukevat yhteiskunnassa tarvittavien keskeisten tietojen ja taitojen saavuttamista sekä turvata turvapaikanhakijoiden ja joukkopaon vuoksi tilapäistä suojelua saavien toimeentulo ja huolenpito järjestämällä vastaanotto. (1 § 22.12.2006/1269.)

Laissa tarkoitetaan *kotoutumisella* maahanmuuttajan yksilöllistä kehitystä tavoitteena osallistua työelämään ja yhteiskunnan toimintaan samalla omaa kieltään ja kulttuuriaan säilyttäen (2 § 27.5.2005/362) ja *kotouttamisella* viranomaisten järjestämiä kotoutumista edistäviä ja tukevia toimenpiteitä, voimavaroja ja palveluita sekä maahanmuuttajien tarpeiden huomioon ottamista muita yhteiskunnan palveluja ja toimenpiteitä suunniteltaessa ja järjestettäessä. Kotouttamista tukevien ja edistävien toimenpiteiden ja palvelujen piiriin voi kuulua Suomeen muuttanut henkilö, jolla on kotikuntalaisa (201/1994) tarkoitettu kotikunta Suomessa. Kotoutumissuunnitelma on maahanmuuttajan henkilökohtainen suunnitelma 7 §:ssä tarkoitetuista toimenpiteistä ja palveluista, jotka edistävät ja tukevat hänen mahdollisuuksiaan hankkia riittävä suomen tai ruotsin kielen taito ja muita yhteiskunnassa ja työelämässä tarvittavia tietoja ja taitoja sekä edistävät ja tukevat hänen mahdollisuuksiaan osallistua yhteiskunnan toimintaan (2§ ja 10§ 29.12.2005/1215).

Maahanmuuttajien kotoutumisen edistämiseksi ja tukemiseksi laaditaan kotouttamisohjelma. Ohjelma sisältää suunnitelman kotoutumista edistävästä ja tukevista toimenpiteistä, palveluista, yhteistyöstä ja



vastuista sekä maahanmuuttajien tarpeiden huomioon ottamisesta muita yhteiskunnan palveluja ja toimenpiteitä suunniteltaessa ja järjestettäessä. (7 a § 29.12.2005/1215.)

Jos kunta on laatinut tai sitoutuu laatimaan kotouttamislain 7 a §:ssä tarkoitetun maahanmuuttajien kotouttamisohjelman, elinkeino-, liikenne- ja ympäristökeskus korvaa kotouttamislain 4 §:n 1 momentin mukaisesti pakolaisten vastaanotosta aiheutuneet kustannukset kunnalle valtion talousarvion rajoissa. Pakolaisten kuntiin osoittamiseksi sekä ensimmäisen asunnon ja kotoutumista edistävien palvelujen varmistamiseksi valtio voi korvata kunnille vastaanoton järjestämisestä aiheutuvia kustannuksista. Vastaanoton järjestämisellä tarkoitetaan asumisen, sosiaali- ja terveystalouden, opetus- ja vapaa-aikapalvelujen sekä toimeentuloturvan järjestämistä, yhteiskunnan ja työelämän toimintaan perehdyttämistä, kielikoulutuksen järjestämistä ja tulkkipalveluja.

Uusi kotouttamislaki (laki kotoutumisen edistämisestä) on astumassa voimaan 1.9.2011. Lain soveltamisala laajenee koskemaan kaikkia Suomessa asuvia maahanmuuttajia, eli maahantulon perusteesta riippumatta niitä henkilöitä, joiden oleskelu Suomessa arvioidaan kestävän vähintään vuoden. Uusina asioina laki sisältää velvollisuuden perustiedon jakamisesta suomalaisesta yhteiskunnasta ja palveluista, alkukartoituksen tekemisen koulutustarpeen selvittämiseksi ja kotoutumissuunnitelman tekemisen sitä tarvitseville. Lisäksi lakiin sisältyy Osallisena Suomessa –kokeilu (lain 9 luku), jonka tarkoituksena on kehittää kotoutumiskoulutusta ja koulutukseen ohjaamista. Tältä osin laki astui voimaan 1.1.2011.

Lain mukaan kotouttamisohjelma ja sopimus pakolaisten vastaanotosta ovat edellytyksenä valtion kunnalle maksamille korvauksille. Pakolaisten vastaanotosta maksettavaa laskennallista korvausta korotettiin 1.1.2011 yli 7-vuotiaiden osalta 2 300 euroon/vuosi (ennen 2 091 euroa) ja kiintiöpakolaisten korvausaikaa pidennettiin neljään vuoteen. Uutena korvauksena laissa on kunnille alkukartoituksen järjestämisestä maksettava korvaus (700 euroa).

## **1.2 Maahanmuuton perusteita ja lukumääriä Suomessa**

Maahanmuuton syyt ovat moninaiset ja taustalla voivat olla perhesiteet, työ, opiskelu tai humanitääriset perusteet. Suomessa – kuten laajemminkin useissa EU-maissa – on keskustelu maahanmuutosta tiivistynyt viime vuoden aikana toisaalta kriittiseen, toisaalta aiempaa avoimempaan suuntaan. Keskustelun taustalla on huoli erilaisista sisäiseen turvallisuuteen liittyvistä kysymyksistä, mutta myös yhteiskunnallinen vastuu uusien tulokkaiden sosiaalis-taloudellisesta hyvinvoinnista eri elämäntilanteissa.

Maahanmuuttajien tausta vaihtelee niin kansalaisuuden, kielen, syntymämaan, koulutuksen kuin myös työmarkkina-aseman ja maahantulon perusteen mukaan. Aina 2000-luvulle asti Suomeen maahanmuuton syy on ensisijaisesti ollut humanitäärisen. Suomeen tulosyyn on kuitenkin pikku hiljaa muuttanut muotoaan ja maahanmuuttajat muodostavat nykyään heterogeenisen kokonaisuuden.

Nykyään vain pieni osa Suomen maahanmuuttajista on turvapaikanhakijoita tai pakolaisia. Yleisimmät syyt maahanmuuttoon ovat perhesiteet, työ tai opiskelu.

Maahanmuuttajien lukumäärää voidaan tarkastella kansalaisuuden tai äidinkielen perusteella. Vuodenvaihteessa 2009–2010 ulkomaan kansalaisten määrä oli väestötietojärjestelmien mukaan 155 705, mikä on noin 2,9 prosenttia koko Suomen väestöstä. Vieraskielisten lukumäärä vuonna 2009 oli 207 037 henkilöä, eli 3,9 % väestöstä. Vertailuna vuodenvaihteessa 2000–2001 ulkomaan kansalaisten määrä oli 1,8 prosenttia väestöstä. Vieraskielisten lukumäärä vuonna 1999 oli 93 949 henkilöä, eli 1,8 % koko väestöstä. Eniten vieraskielisiä vuonna 2009 oli Helsingissä, sen jälkeen Espoossa, Vantaalla ja Turussa. (Tilastokeskus; Horttanainen & Wikman-Immonen 2010).

Vakinaisesti maassamme asuvista ulkomaalaisista suurinta ryhmää edustivat vuonna 2009 Venäjän kansalaiset (28 210 henkilöä). Toiseksi ja kolmanneksi suurimpina ryhminä Viron (25 510) ja Ruotsin kansalaiset (8 506). EU-maiden kansalaisten osuus Suomessa vakinaisesti asuvista ulkomaalaisista oli joulukuun 2009 lopussa 36 prosenttia. Enemmistönä olivat Viron, Ruotsin ja Saksan kansalaiset. Suurimpia äidinkieliyryhmiä edustivat venäjänkieliset (51 683), vironkieliset 25 096 ja englanninkieliset 12 063 henkilöä (Tilastokeskus).

### **1.3 Pakolaisten ja vieraskielisten määrä Turussa**

#### *Pakolaiset*

Pakolaisia, mukaan lukien vastaanottokeskuksissa kuntiin sijoittumista odottavia pakolaisia, on Suomeen vastaanotettu vuosina 1973–2009 noin 34 000 henkeä. Suomeen otetaan pakolaiskiintiössä YK:n pakolaisjärjestön UNHCR:n pakolaisiksi katsomia henkilöitä tai muita kansainvälisen suojelun tarpeessa olevia ulkomaalaisia uudelleen sijoitusta varten noin 750 vuodessa. Turku on tehnyt Elinkeino-, liikenne- ja ympäristökeskuksen kanssa sopimuksen pakolaisten vastaanottamisesta (9 § 22.12.2009/1420). Turulla on yleis- ja yhteensovittamisvastuu maahanmuuttajien kotouttamisen kehittämisestä, suunnittelusta ja seurannasta, minkä perusteella kunta järjestää kotoutumista edistäviä ja tukevia toimenpiteitä ja palveluja maahanmuuttajille. (6 d § 29.12.2005/1215.)

Varsinais-Suomen ELY-keskuksen arvion mukaan vuosina 2010–2011 Varsinais-Suomeen suuntautuvan maahanmuuton pääasiallisena perusteena tulee olemaan avioliitto ja perhesyyt sekä pakolaisuus. Erityisesti pakolaisten suhteellinen osuus kasvaa ja se tulee ELY-keskuksen arvion mukaan merkitsemään suurille kaupungeille lisää haasteita; maahanmuuttajaväestön keskittyminen tulee jatkumaan ja se saattaa osaltaan hidastaa uusien tulijoiden kotoutumista. (Sisäasiainministeriön tiedote 14.01.2010, [www.intermin.fi](http://www.intermin.fi))

Turun ulkomaalaistoimisto on vastaanottanut vuonna 2008 yhteensä 294 pakolaista (luku sisältää 46 inkerinsuomalaista) ja vuonna 2009 288 (luku sisältää 29 inkerinsuomalaista) pakolaista. Vuosina 1987–

2010 ulkomaalaistoimisto on vastaanottanut yhteensä 5337 pakolaista ja 1375 inkerinsuomalaista. (Suunnittelija Mirjam Jarhio, Turun sosiaali- ja terveystoimi / tutkimus- ja kehitysyksikkö).

#### *Vieraskieliset*

Maahanmuuttajia tarkastellaan tässä selvityksessä vieraskielisyyden perusteella. Kieli on kansalaisuutta spesifimpi kriteeri ulkomaalaisperäisen väestön määrää arvioitaessa. Esimerkiksi vuoden 2008 lopussa Turussa asui 4 181 sellaista entistä ulkomaan kansalaista, joille oli myönnetty Suomen kansalaisuus vuosina 1990-2008.

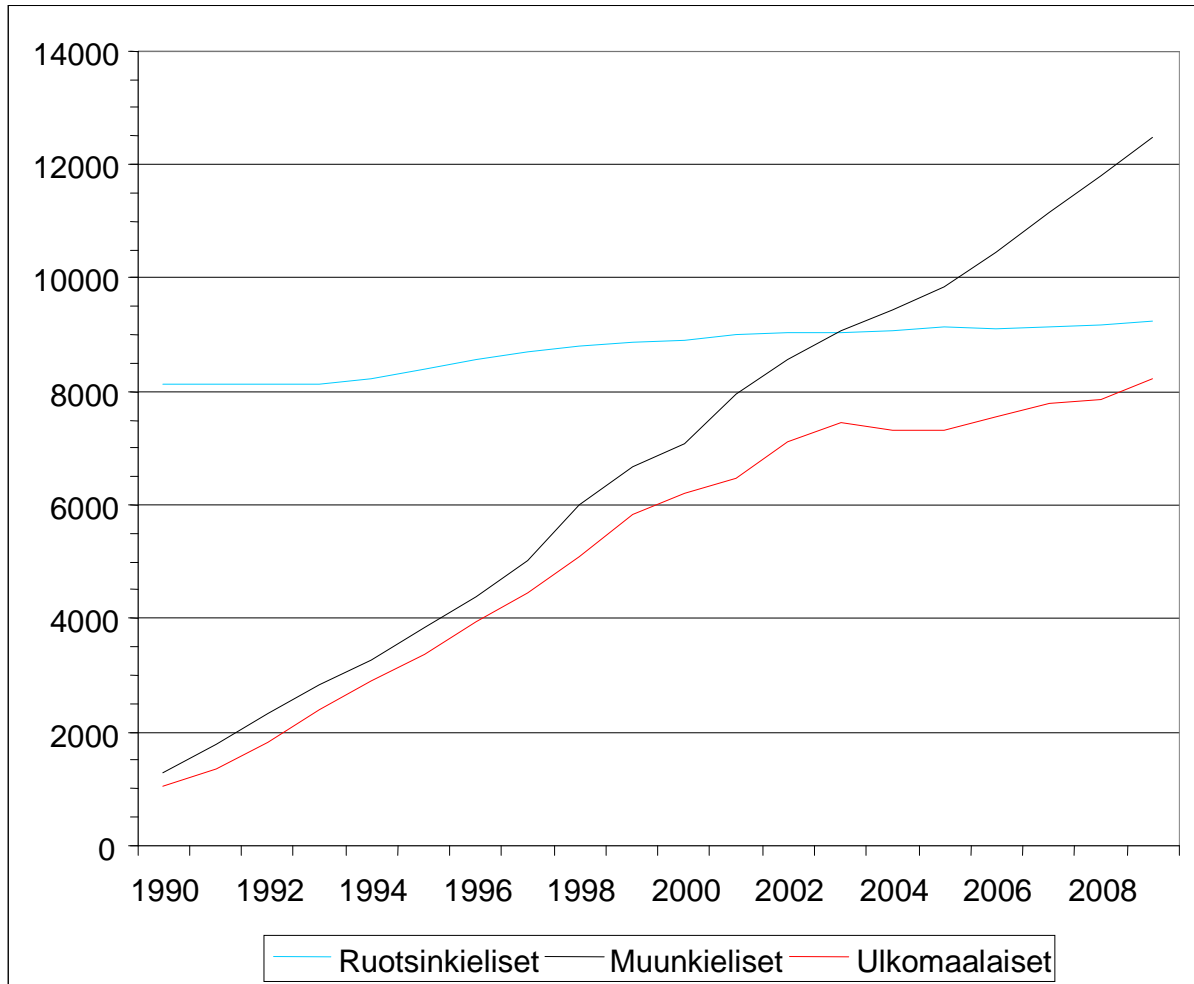
Turun suomenkielisten osuus koko väestöstä on laskenut 1980-luvulta alkaen. Korkeimmillaan suomenkielisten määrä oli vuoden 2002 lopussa (157 001 henkilöä). Turun väestö vuoden 2009 lopussa oli 176 087 henkeä. Muunkielisten (muu kuin suomi tai ruotsi äidinkielenä) määrä oli 12 488, ja edellisvuonna se oli (vuonna 2008) se oli 11 800 henkilöä. Suomenkielisten määrä väheni vuoden aikana 265 henkeä (yhteensä 154 350), vaikka Turun väestö kokonaisuudessaan kasvoikin. Ruotsinkielisten määrä kasvoi 82 hengellä (yhteensä 9 249 henkilöä).

Turun vieraskielisten osuus on kasvanut keskimäärin vajaan 600 hengen vuosivauhdilla vuosina 1990–2009. Tämän perusteella on tehty arvio osuuden kasvusta myös tulevina vuosina (taulukko 4). Tämän perusteella muunkielisten osuus Turun väestöstä tulee nousemaan huomattavasti.

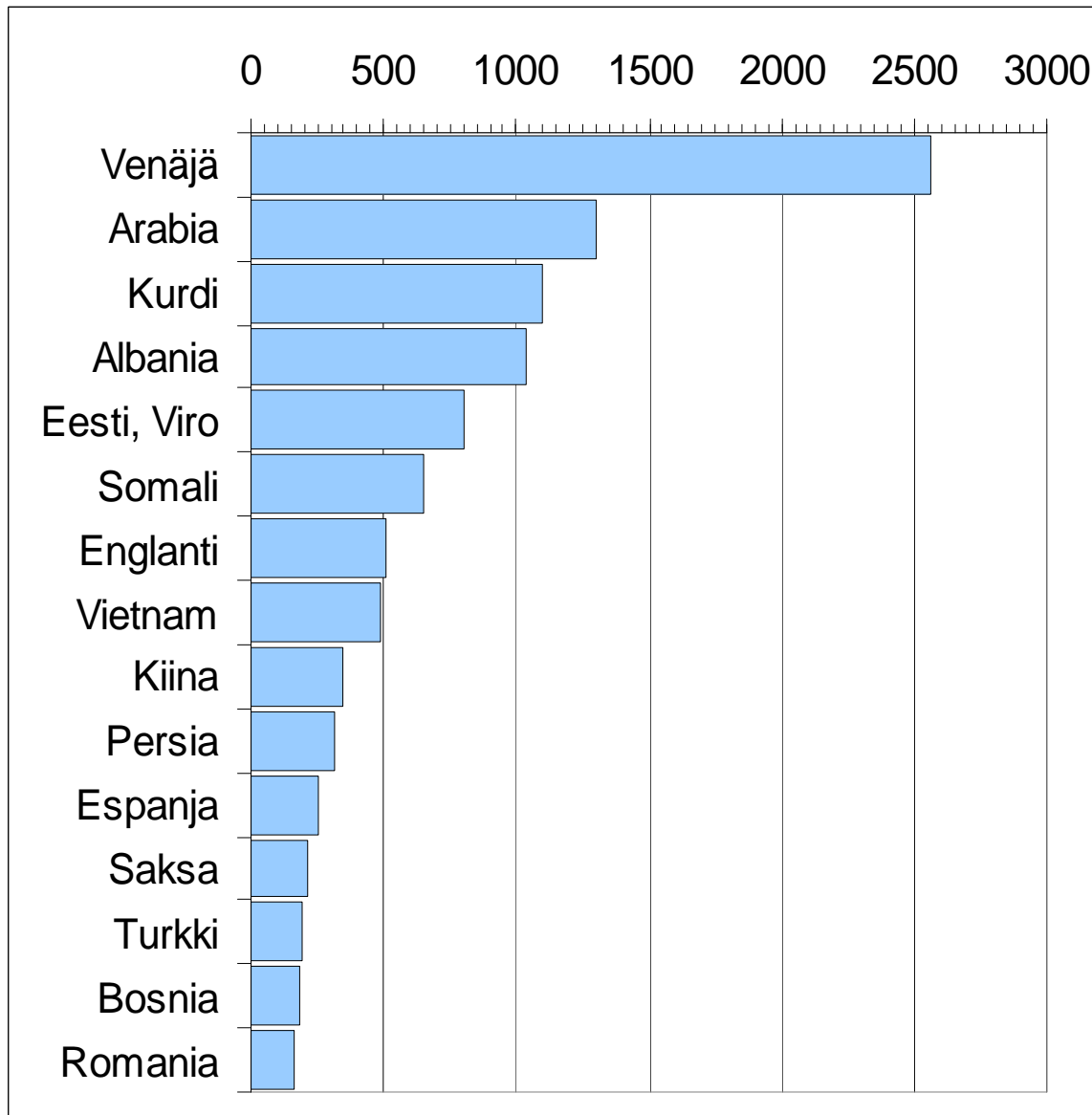
Varsinais-Suomen liiton erikoissuunnittelija Mervi Kylmä on työssään seurannut vieraskielisten määrää koko maakunnan ja seutukuntien tasolla, ja hänen mukaansa maakuntasuunnitelmassa on arvioitu, että maakunnassa on vuoteen 2030 mennessä vähintään 70 000 ensimmäisen ja toisen polven siirtolaista. Kunta- tai seutukuntatasolla asiasta ei ole esitetty lukumäärätavoitteita. Maakuntaohjelmassa on sen sijaan esitetty tavoite, että vuoteen 2014 mennessä kaikki seutukunnat osallistuvat pakolaisten vastaanottoon. Pakolaisten lukumäärätavoitteista ei ole esitetty lukumäärätavoitteita eikä arvioita.

Alla olevien tilastojen lähde: Tilastokeskus ja Turun väestötietojärjestelmä / Kaupunkitutkimus ja –tieto, Kimmo Lemmetyinen

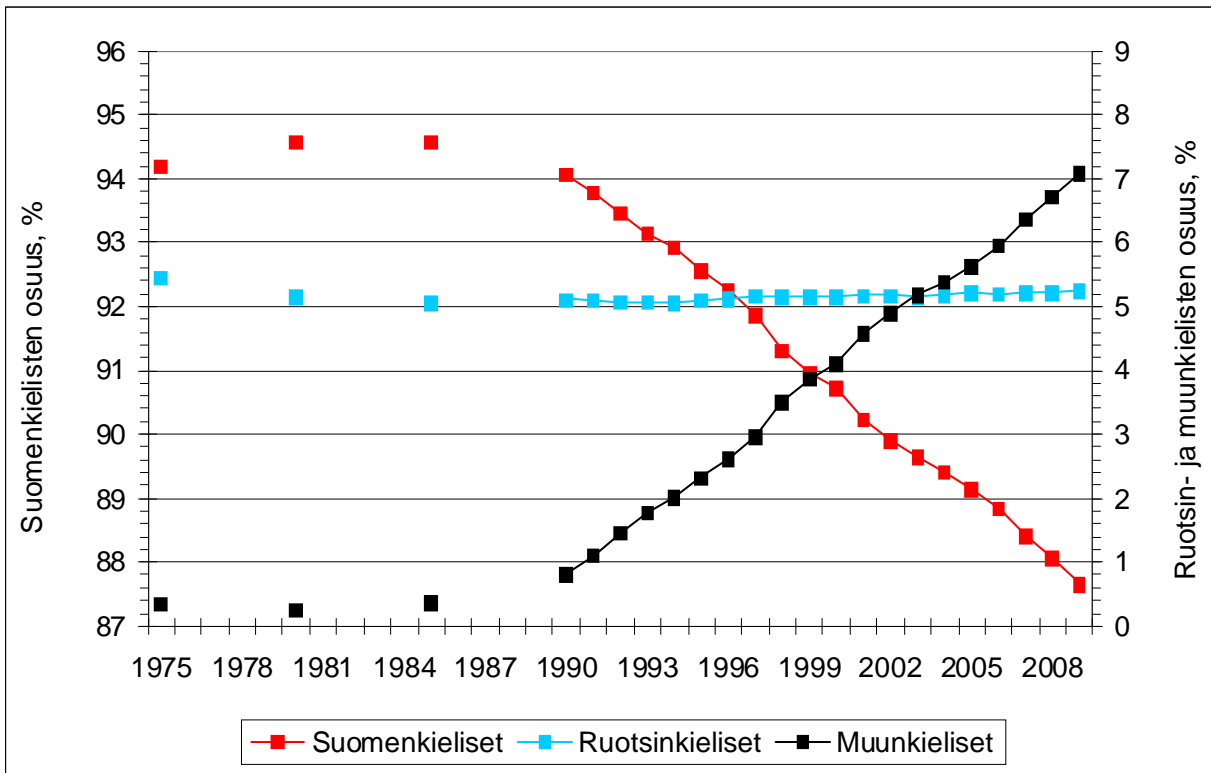
Taulukko 1: Turun muunkieliset, ruotsinkieliset ja ulkomaalaiset 1990-2009



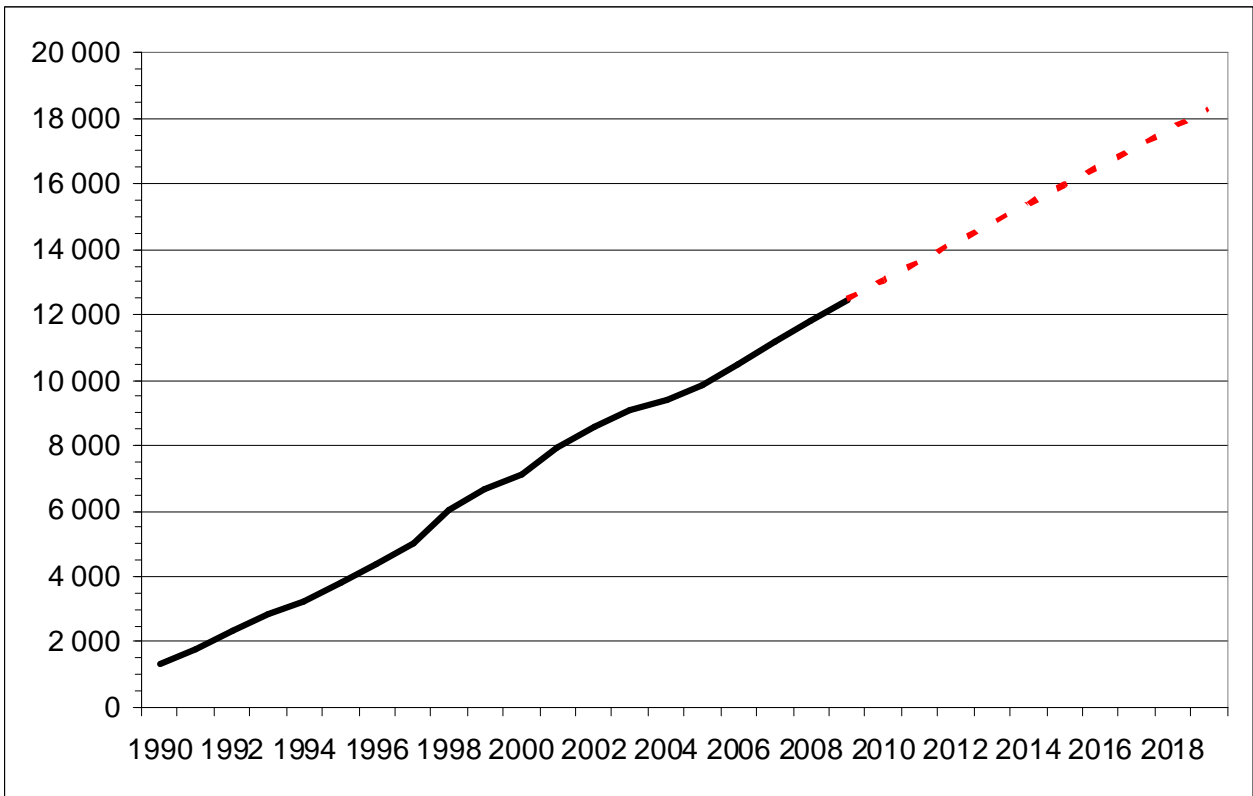
Taulukko 2: Muunkieliset (muu kuin suomi tai ruotsi) Turussa 2009



Taulukko 3: Turun suomen-, ruotsin- ja muunkielisten osuuden kehitys 1975-2009 Turussa



Taulukko 4: Turun muunkielisten määrä 1990-2009 ja arvio 2010-2019



#### 1.4 Selvityksen toteutus

Apulaiskaupunginjohtaja Maija Kytän päätöksiin 2.3.2010 § 4 ja 20.4.2010 § 10 perustuen alettiin tehdä Turussa syksyllä 2010 maahanmuuttajien kotouttamisen kustannuksista seurantaselvitystä, jonka tarkoituksena oli päivittää vuoden 2001 kustannustietoja hallintokunnittain. Päätöksissä todettiin, että *otannan määritelmä olisi edellisen tutkimuksen mukaan kotouttamislain piiriin kuuluvat, joilla on kotikuntalaissa tarkoitettu kotikunta Turussa, avioliiton kautta oleskeluluvan saaneet, pakolaiset, pakolaisten tai vastaavien perheenjäsenet ja omaiset, inkerinsuomalaiset paluumuuttajat, muut paluumuuttajat ja maahanmuuttajat (muunkieliset). Tutkimuksessa jätettäisiin pois työperäinen maahanmuutto sekä opiskelijat kuten edellisessäkin tutkimuksessa. Tutkimus toteutettaisiin samalla periaatteella kuin edelliselläkin kerralla kuitenkin siten, että verrattaisiin kahden vuoden menoja (2007-2008) jonka perusteella saadaan esiin trendejä ja ennusteita myös tulevien vuosien kustannuksista. Selvityksessä eriteltäisiin erikseen kustannukset Suomen kielen opetuksesta.*

Vastuulliseksi selvityksen tekijäksi nimitettiin Turun ammattikorkeakoulu, jonka tehtäväksi muodostui

- 1) taustatietojen päivittäminen ja kokoaminen
- 2) yhteyshenkilöiden selvittäminen hallintokunnittain
- 3) yhteydenotto kuhunkin hallintokuntaan tietojen saamiseksi (portaittain syksyn 2010 ja alkuvuoden 2011 aikana)

- 4) tietojen kokoaminen
- 5) raportin laadinta ja johtopäätökset.

Maahanmuuttajien kotoutumisen kustannusten selvitys –ohjausryhmä on toiminut Turun ammattikorkeakoulun projektitiimin ohjaavana tahona.

Ohjausryhmä on kokoontunut kaikkiaan 6 kertaa. Ohjausryhmän jäseniksi oli nimetty Marit Holmberg (pj.), Seija Liinoja, Max Lönnqvist, Regina Ruohonen ja Minna Virta. Turun ammattikorkeakoulun osalta jäseninä ovat olleet Marjut Putkinen ja Saara Lampelo. Ohjausryhmän asiantuntijajäseneksi on kutsuttu mukaan Jyri Mikkola Turun ulkomaalaistoimistosta. Selvityksen toteuttajina ovat olleet Sari Vanhanen, Kaisa Jokela sekä opiskelija-assistentti Fanny Vasara.

Eri hallintokuntien yhteyshenkilöiksi nimettiin seuraavat henkilöt:

- Keskushallinto: Regina Ruohonen ja Seija Liinoja
- Opetustoimi: Raisa Ritamo ja Riitta Mursula-Innanen, varhaiskasvatuksen osalta Leena Tervonen
- Ammatti-instituutti: Laura Kristola ja Tiina Salmela
- Kaupungin osakeyhtiöt ym. / TVT Asunnot Oy: Erja Ylitalo
- Sosiaali- ja terveystoimi: Jyri Mikkola ja Ritva Pitkäkari; sosiaali- ja terveystoimen osalta yhteyshenkilöitä ja tietojen toimittajia on käytännössä ollut useita eri tulosalueilta
- Kulttuuriasiankeskus: Sari Kanervo
- Liikuntapalvelukeskus: Minna Inkinen
- Nuorisiasiankeskus: Hasan Habib

Ohjausryhmä päätti (14.10.2010), että selvityksen kohderyhmää laajennettaisiin koskemaan kaikkia vieraskielisiä ja heidän käyttämiään ja/tai heille suunnattuja palveluita Turussa. Kotouttamislain piiriin kuuluvien henkilöiden lisäksi selvityksen kohderyhmäksi päädyttiin määrittelemään aiempaa laajempi kohderyhmä vieraskielisyyden perusteella. Tällä tavoin selvitykseen saatiin laajempi katsaus kohderyhmän kustannuksista. Lisäksi päätettiin koota erilliset tiedot suomenkielen opetuksesta ja siihen liittyvistä kustannuksista. Tämä osaselvitys toimitettiin 10.11.2010.

Eri hallintokuntien tiedot saatiin pääosin koottua syksyn 2010 aikana. Selvitystä koottaessa syksyn 2010 aikana kävi ilmi, että tietojen kokoaminen sosiaali- ja terveystoimesta oli vaativaa eri tietojärjestelmien vuoksi. Sosiaali- ja terveystoimen eri tulosalueille lähetettiin erillinen yhteydenotto, jossa pyydettiin kokoamaan tai arvioimaan palveluiden käyttäjien määriä sekä (mikäli mahdollista) palveluiden käytöstä aiheutuvia kustannustietoja erikseen vuosille 2008 ja 2009. Tämän vuoksi tietojen koontia päätettiin jatkaa tammikuuhun 2011 asti. Muiden hallintokuntien tietoja päivitettiin myös tarpeen mukaan tammikuun 2011 aikana. Lopullinen selvityksen koonti ja raportointi tapahtui kevään 2011 aikana.



## 2 VIERASKIELISTEN ASUKKAIDEN PALVELUIDEN KUSTANNUKSIA HALLINTOKUNNITTAIN

Luvussa käydään läpi eri hallintokuntien osalta kootut tiedot vieraskielisten asukkaiden palveluiden kustannuksista. Hallintokuntien kohdalta on tuotu esiin myös erilliset kotoutumiseen liittyvät kustannukset, sikäli kun ne ovat olleet eriteltävissä.

### 2.1 Keskushallinto

Keskushallinnon maahanmuuttajiin suunnatut kustannukset liittyvät maahanmuuttajakoordinaattorin palkkaan, kotouttamistoimintaan, maahanmuuttajajärjestöille suunnattuihin avustuksiin ja hankkeisiin.

Taulukko 5: Turun kaupungin keskushallinnon kustannustiedot

Keskushallinnon kustannustiedot	2008	2009
Maahanmuuttajakoordinaattorin palkka- ym. kulut	67 188	61 894
Suomen kielen opetus**		3 300
Yhdistysyhteistyö**		7 000
Ohjaukset*/**	54 000	56 500
Suomi-hanke**	3 325	
OPITA-hanke*		21 800
Avustukset maahanmuuttajajärjestöille	133 652	172 901
<b>Yhteensä</b>	<b>258 165 €</b>	<b>323 395 €</b>
<b>Yhteensä ennen siirtoa*</b>	<b>204 165 €</b>	<b>245 095 €</b>
<b>Yhteensä **</b>	<b>57 325 €</b>	<b>66 800 €</b>

\*Määrärahat siirretty keskushallinnosta hallintokuntiin

\*\*Keskushallinnon alainen kotouttamistoiminta

### **Selitteitä keskushallinnon kulujen taustalla:**

#### *Suomen kielen opetus:*

Vuonna 2009 Turun kaupunki hankki Turun kristilliseltä opistolta suomen kielen alkeisopetusta maahanmuuttajanuorille syysluku-kaudelle 2009.

#### *Yhdistysyhteistyö:*

Turun kaupunki osti kotouttavia palveluja vuonna 2009 maahanmuuttajayhdistyksiltä (ostopalvelut):

- kulttuuritoimi Yhdessä -yhdistykseltä oman äidinkielen luku- ja kirjoitustaito-kurssit (dari, somalia, arabia) 4 000 euroa
- nuorisoasiainkeskus Sondip ry:ltä Halisten naisten ja lasten kerho, infotilaisuudet ja vanhempien keskustelutilaisuuksia 3 000 euroa.

#### *Ohjaus, määrärahat siirretty sosiaali- ja terveystoimelle:*

Keskushallinnon kotouttamistoimintaan varatusta määrärahasta on osoitettu sosiaali- ja terveystoimelle palkkarahat kahdelle kotouttamisohjaajalle (ulkomaalaistoimisto, Koto-toiminta), joiden tehtävä on alkuvaiheen ohjauksen antaminen ja kotouttavien ryhmätoimintojen toteuttaminen.

#### *Hankkeet:*

Suomi- hanke:

- Suomi-hankkeen yhteydessä ostettiin selvitys maahanmuuttaja-asiakkaan asiakasprosessista Cerion Oy:ltä

Palo –hanke, määrärahat siirretty sosiaali- ja terveystoimelle

- Maahanmuuttajien palveluohjaushanke 2008-2011, jossa kehitetään maahanmuuttajien Infopistettä (omakielistä neuvontaa), sosiaalitoimen ja TE-toimiston yhteistä ohjausta (Ohjuri) ja alkukartoitusta (Testori)

OPITA – hanke (Opintie tasaiseksi), määrärahat siirretty opetuspalvelukeskukseen

#### *Avustukset maahanmuuttajajärjestöille (avustustoimikunta):*

Myös maahanmuuttajayhdistykset ovat saaneet tila- ja toiminta-avustuksia.

## 2.2 Opetustoimi

Koulutuspalveluihin liittyen selvitykseen on otettu mukaan kustannustietoja Turun opetustoimen varhaiskasvatuksesta, perusopetuksesta, iltalukiosta ja työväenopistosta sekä Turun ammatti-instituutin valmistavasta koulutuksesta. Toiseen asteen tutkintoon johtava koulutus sekä päivälukiot on rajattu selvityksessä pois sillä perusteella, että toisen asteen koulutukseen haetaan yhteishaussa eikä koulutuksessa järjestetä vieraskielisille oppilaalle erityisiä tukitoimia. Vieraskielisten oppilaiden määrä on kuitenkin mainittu taulukossa myös sekä Turun päivälukioiden että varhaiskasvatuksen osalta. Turun ammattikorkeakoulun järjestämä opetus vieraskielisille on rajattu pois tutkintotavoitteisena koulutuksena.

Taulukko 6: Turun vieraskielisten oppilaiden määrä

Vieraskielisten oppilaiden määrä	2008	2009
<b>Esiopetus</b>		
Suomenk. varhaiskasvatus	151	155
Suomenk. koulujen esiopetus	19	13
Ruotsink. koulujen esiopetus	0	2
<b>Esiopetus yhteensä</b>	<b>170</b>	<b>170</b>
<b>Perusopetus</b>		
Ruotsink. koulut	36	30
Suomenk. koulut	1072	1114
Englannink. koulut	83	71
<b>Perusopetus yhteensä</b>	<b>1191</b>	<b>1215</b>
<b>Lukiot</b>		
Ruotsink. lukiot	7	5
Suomenk. lukiot	118	116
Englannink. lukiot	23	21
<b>Lukiot yhteensä</b>	<b>148</b>	<b>142</b>
<b>Iltalukio</b>		
Finnish for foreigners	190	236
Vieraskielisten nuorten opetus	23	35
Maahanmuuttajien perusopetus	72	74
<b>Iltalukio yhteensä</b>	<b>285</b>	<b>345</b>
<b>Työväenopisto</b>		
Suomenk.	270	300
Ruotsink.	0	26
<b>Työväenopisto</b>	<b>270</b>	<b>326</b>
<b>Ammatti-instituutti (valmistava koulutus)</b>		
Muu tekniikka	11	0
Muut sote	52	80
<b>Ammatti-instituutti yhteensä</b>	<b>63</b>	<b>80</b>

### 2.2.1 Varhaiskasvatuksen kustannukset

Taulukkoon 7 on koottuna päivähoitossa olevien vieraskielisten lasten lukumäärät ja kustannukset. Taulukossa 8 ovat koottuna muut resurssit, jotka ovat tuoneet kustannuksia vieraskielisten lasten päivähoitoon.

Taulukko 7: Varhaiskasvatuksen vieraskielisten lasten lukumäärä ja kustannukset

Vieraskieliset lapset Turun päivähoitossa	2008	2009
Lasten lkm yhteensä	655	726
Laskennalliset peruskustannukset/kk/lapsi	736,50 €	758,75 €
Kustannukset yhteensä kuukaudessa	482 407 €	550 852 €
<b>Peruskustannukset / vuosi</b>	<b>5 788 884 €</b>	<b>6 610 230 €</b>
Ummikkokoodilasten lisäkustannukset / vuosi *	324 060, 00 €	341 437, 50 €
<b>Kustannukset yhteensä</b>	<b>6 112 944 €</b>	<b>6 951 667 €</b>

\*Päivähoitossa olevista osa on ollut ns. ummikkokoodilla olleita lapsia. Nämä lapset osaavat vain omaa äidinkieltään. Lapsia on ollut keskimäärin 88 lasta kuukaudessa (määrä vaihtelee kuukausittain), ja heidän kustannuksiin lisätään peruskustannusten lisäksi lisäkustannus, joka oli vuonna 2008 368,25 euroa kuukaudessa ja vuonna 2009 379,38 euroa kuukaudessa.

Taulukko 8: Varhaiskasvatuksen muut kustannuksia aiheuttaneet resurssit

Muut resurssit	2008	2009
Vieraskielisten lasten suomenkielen pienryhmäopetukseen ja ryhmissä toimivan henkilöstön konsultointiin resursoituidut lto:t, palkka /vuosi	55 778,04 €	59 940,36 €
Maahanmuuttajakeskittymäalueilla olevien vieraskielisten lasten tukemiseksi resursoitujen lto kustannukset yli käytössä olevan mitoituksen, lisäkustannukset/vuosi	13 278,60 €	14 663,40 €
Perhepäivähoitossa olleet lapset, joilla ei suomen kielen taitoa/heikko taito (myös vanhemmilla), korvaus yhteensä	18 720 €	23 400 €
<b>Muut resurssit yhteensä</b>	<b>87 776,64 €</b>	<b>98 003,76 €</b>
<b>Varhaiskasvatuksen kaikki kustannukset yhteensä (taulukko 7 ja 8)</b>	<b>6 200 721 €</b>	<b>7 049 671 €</b>

**HUOM! Lukujen kanssa on päällekkäisyyttä ulkomaalaistoimiston kautta anottujen pakolaisten erityiskustannusten varhaiskasvatuksen palveluiden kanssa. Nämä luvut sisältävät ulkomaalaistoimiston ilmoittamat em. kustannukset vuodelta 2008 81 855,57 euroa ja vuodelta 2009 77 039, 06 euroa.**

Varhaiskasvatuksen tietojen toimittajan Leena Tervosen mukaan varhaiskasvatuksen osalta vuonna 2008 erityiskorvauksia on saatu yhteensä 45 291,47 euroa (korvauksia saatiin 6 lapsesta, anomuksia tehtiin 16) ja vuonna 2009 erityiskorvauksia on saatu yhteensä 74 921,95 euroa (korvauksia saatiin 9 lapsesta, anomuksia tehtiin 12). Päätös tuesta saatiin kun erityisen tuen tarpeessa olevilla lapsilla oli erityispäiväkotipaikka tai henkilökohtainen tai ryhmäavustaja ja eri tutkimuspaikoista saatu lausunto. Tukea ei myönnetty anotuille lapsille, joilla oli meneillään tutkimukset lausunnon saamiseksi ja erityistuen järjestelyt olivat tutkimuksen ajaksi tehty kiertävän erityislastentarhanopettajan lausunnolla (lausuntoa odoteltaessa tuen tarve oli kuitenkin suuri ja erityinen).

### 2.2.2 Perusopetuksen kustannukset

Ensimmäiseen taulukkoon on laskettu vieraskielisten oppilaiden määrä kerrottuna perusopetuksen nettokustannuksella, joka on sama myös suomen- ja ruotsinkielisillä oppilailla. Kustannukset korvataan valtionosuuksilla takaisin kunnalle.

Taulukko 9: Perusopetuksen kustannukset kaikista vieraskielisistä oppilaista

Perusopetuksen kustannukset vieraskielisiä perusopetusoppilaita koskien	2008	2009
Perusopetuksen nettokustannus/ perusopetusoppilas	7 161	7 535
Vieraskielisten oppilaiden määrä	1 191	1 215
<b>Yhteensä</b>	<b>8 528 759 €</b>	<b>9 155 025 €</b>

Peruskoulussa on järjestetty vieraskielisille oppilaille erityisiä tukitoimia perusopetuksen tueksi, joista varsinkin valmistavan vaiheen opetus ja maahanmuuttajien tukiovetus ovat suunnattu vasta Suomeen tulleille. Muita tukitoimia ovat suomi/ruotsi toisena kielenä opetus, oman äidinkielen opetus, omakielinen opetus, tuettu opetus ja vieraskielisten oppilaiden erityispalvelut. Valtionrahoituksen laskennallinen peruste/yksikkö vuonna 2008 oli 6 569,61 euroa ja vuonna 2009 13 733,56 euroa.

Taulukko 10: Peruskoulun oppilasmäärät

Peruskoulu	Oppilasmäärä 2008	Oppilasmäärä 2009
Valmistavan vaiheen opetus	56	57
Suomi tai ruotsi toisena kielenä	1027	1079
Oman äidinkielen opetus	923	1033
Tukiovetus	ei tiedossa	ei tiedossa
Omakielinen opetus	ei tiedossa	ei tiedossa
Tuettu opetus	55	53
Uskonnon opetuksen kustannukset	ei tiedossa	ei tiedossa
Vieraskielisten oppilaiden erityispalvelut	ei tiedossa	ei tiedossa

### Erityisten tukitoimien kustannukset perusopetuksessa

Taulukkoon on laskettu vieraskielisille tarkoitettujen erityisten tukitoimien kustannuksia perusopetuksessa. Taulukon jälkeen löytyy selitteitä siitä, mistä nämä kulut koostuvat.

Taulukko 11: Perusopetuksen kustannukset

Perusopetus	Kustannukset 2008	Kustannukset 2009
Valmistavan vaiheen opetus	391 677	614 653
Suomi tai ruotsi toisena kielenä	646 729	588 460
Oman äidinkielen opetus	223 273	287 040
Tukiopetus	92 451	138 535
Omakielinen opetus	450 031	334 838
Tuettu opetus	298 355	272 987
Uskonnon opetuksen kustannukset	77 980	72 349
Vieraskielisten oppilaiden erityispalvelut	107 133	114 421
<b>Yhteensä</b>	<b>2 287 629 €</b>	<b>2 423 283 €</b>

#### *Valmistavan vaiheen opetus:*

Peruskouluun valmistava opetus on suunnattu vasta Suomeen tulleille oppilaille. Perusopetukseen valmistava opetus on tarkoitettu niille maahanmuuttajataustaisille oppilaille, joiden suomen tai ruotsin kielen taito ja/tai muut valmiudet eivät riitä esi- tai perusopetuksen ryhmässä opiskelamiseen. Opetusta annetaan 6–10-vuotiaille vähintään 900 tuntia ja tätä vanhemmille vähintään 1 000 tuntia. Valmistavaa opetusta annettiin Turussa vuonna 2008 viidessä alakouluryhmässä ja kahdessa yläkouluryhmässä. Vuonna 2009 opetusta annettiin seitsemässä alakouluryhmässä ja neljässä yläkouluryhmässä.

Kustannuksiin sisältyvät muun muassa opettajien ja koulukäyntiavustajien palkkakustannukset (358 989 euroa vuonna 2008 ja 553 230 vuonna 2009), koulukuljetukset ja tulkkipalvelut (16 386 vuonna 2008 ja 40 277 vuonna 2009) ja materiaalihankinnat (16 302 euroa vuonna 2008 ja 21 146 vuonna 2009). Opiskelijamäärät kerättiin Tilastokeskukselle ilmoitetuista Peruskoulutilastosta 20.9.2008 ja 20.9.2009.

#### *Suomi tai ruotsi toisena kielenä:*

Suomi tai ruotsi toisena kielenä (S2/R2) on yksi äidinkieli ja kirjallisuus oppiaineen oppimääristä. Oppimäärä on tarkoitettu sellaisille maahanmuuttajataustaisille oppilaille, joiden suomen kielen taito ei ole äidinkielen tasoinen kaikilla kielen osa-alueilla. S2 ja R2 -opetuksen tarkoitus on kehittää tasapuolisesti oppilaan suomen tai ruotsin kielen taitoa ja tietoisuutta suomalaisesta kulttuurista. Opetuksen tavoitteena on toiminnallinen kaksikielisyys, jonka kehittymiseen vaikuttaa myös osallistuminen oman äidinkielen opetukseen. S2-opetus tukee yhdessä oman äidinkielen opetuksen kanssa oppilaan monikulttuurista identiteettiä.

Suomi/ruotsi toisena kielenä opetuksen kustannuksiin sisältyvät opettajien palkkakustannukset. Opetusta antavat sekä päätoimiset suomi toisena kielenä (S2) opettajat että luokan- ja aineenopettajat.

*Oman äidinkielen opetus:*

Oman äidinkielen opetusta tai ulkomailla opitun kielen ylläpitoon annettua opetusta annettiin 21 eri kielillä vähintään neljän hengen ryhmissä. Oman äidinkielen opetuksen järjestäminen on kunnalle vapaaehtoista. Opetus on sisällytetty normaaliin kouluopetukseen siten, että maahanmuuttajaoppilas saa oman äidinkiellensä opetusta koulun voimavarojen puitteissa.

Kustannuksiin sisältyvät opettajien palkkakustannukset (221 259 euroa vuonna 2008 ja 284 905 euroa vuonna 2009), palveluiden ostot (437 euroa vuonna 2008 ja 1 281 euroa vuonna 2009) ja materiaalin ostot (1 577 euroa vuonna 2008 ja 854 euroa vuonna 2009). Opetukseen saadaan erillinen valtionavustus, joka ei kuitenkaan kata kustannuksia. Vuonna 2008 saatu valtionavustus oli 123 115 euroa ja vuonna 2009 120 293 euroa.

*Tukiopetus:*

Tukiopetus on suunnattu vasta Suomeen tulleille oppilaille. Koulut järjestävät mahdollisuuksien mukaan maahanmuuttajaoppilaille tukiopetusta eri oppiaineissa. Lisäksi tukiopetusta voidaan antaa eri oppiaineissa myös oppilaan omalla äidinkielellä.

Tukiopetuksen kustannuksiin sisältyvät opettajien palkkakustannukset. Opetukseen saadaan erillinen valtionavustus, joka ei kuitenkaan kata kustannuksia. Vuonna 2008 saatu valtionavustus oli 50 788 euroa ja vuonna 2009 65 965 euroa. 1.1.2010 alkaen tukiopetusta ei enää tueta erikseen.

*Omakielinen opetus:*

Opetus on suomenkielistä opetusta tukevaa, eri oppiaineiden opetusta omalla äidinkielellä, usein samanaikaisopetusta. Vuonna 2008 opetusta antoi 17 opettajaa eri kouluissa eri kielillä ja 2009 opettajia oli 19. Tarkkoja oppilasmääriä ei ole tiedossa.

Kustannuksiin sisältyvät opettajien palkkakustannukset ja kiertävien opettajien matkakustannukset palkkakustannukset (446 439 euroa vuonna 2008 ja 334 231 vuonna 2009), palveluiden ostot (3 602 euroa vuonna 2008 ja 607 vuonna 2009). 1.1.2010 alkaen omakieliseen opetukseen on saatavilla erillinen valtionavustus.

*Tuettu opetus:*

Tuettu opetus tarkoittaa suomen kielellä annettavaa lisäopetusta niille oppilaille, jotka eivät selviä koulussa *suomi / ruotsi toisena kielenä, omakielinen tai oman äidinkielen opetuksen* tukitoimilla.

Kustannuksiin sisältyvät opettajien ja koulukäyntiavustajien palkkakustannukset.



*Uskonnon opetuksen kustannukset:*

Oppilaalla on oikeus saada oman uskontokuntansa mukaista opetusta, jos kyseiseen uskontokuntaan kuuluvia oppilaita on vähintään kolme ja vanhemmat pyytävät opetuksen järjestämistä.

Kustannuksia syntyy vieraskielisten uskonnon opetuksesta, ja kustannuksissa on otettu huomioon opettajien palkkakustannukset. Oppilasmäärät eivät ole tiedossa.

*Vieraskielisten oppilaiden erityispalvelut:*

Kustannuksiin sisältyvät muun muassa koulunkäyntiavustajien palkkakustannukset ja tulkkauspalvelut.

*Lisähuomioita perusopetuksen tietojen kokoajilta: Kyselyyn oli vaikea vastata täsmällisin luvuin (esimerkiksi oppilasmäärissä kalenterivuosi ja lukuvuosi aiheuttivat määrien vaihtelua, joten määriin on käytetty lukukausien keskiarvoa). Valtionavustuksen hakua varten oppilaat ja tunnit on tilastoitu raportointia varten. Kyseisinä vuosina avustuksen ehdot olivat mm. Suomessa asumisen aikojen suhteen erilaisia kuin nyt (eli selvitystä tehtäessä vuonna 2010). Silloin valtion avustuksen oikeutettuja olivat alle 4 vuotta Suomessa asuneet, muille kaupunki maksoi opetuksen. Opetuksen saajia on ollut enemmän kuin tilastoon kerätyt, ja myös opetustunteja on ollut paljon enemmän. Ryhmien todellista kokoa mukaan luettuna kauemmin Suomessa asuneet ja erilaiset opetusjärjestelyt on vaikea sanoa. Palkkakulut kuitenkin tilastoidaan opettajien tuntien mukaan.*

### 2.2.3 Iltalukion kustannukset

Taulukkoon on koottu iltalukion kustannuksia. Finnish for Foreigners -alkeiskurssit ovat suosittuja ja täyttyvät nopeasti, kymmeniä hakijoita jää ilman paikkaa. Vieraskielisten nuorten opetus on tarkoitettu peruskouluiän ylittäneille nuorille. Senkin osalta opiskelijamäärä on kasvussa, lisäresursseja tarvittaisiin. Maahanmuuttajien perusopetuksen osalta opiskelijamäärä on suhteellisen vakio, tarve lisäresursseille on kuitenkin olemassa.

*Taulukko 12: Iltalukion kustannukset*

<b>Iltalukio</b>	<b>2008</b>	<b>2009</b>
Finnish for Foreigners	35 800	37 600
Vieraskielisten nuorten opetus	114 321	154 172
Maahanmuuttajien perusopetus	22 200	23 300
<b>Yhteensä</b>	<b>172 321 €</b>	<b>215 072 €</b>

Iltalukion apulaisrehtorin mukaan maahanmuuttajien määrä kasvaa koko ajan iltalukiassa. Vuonna 2010 28% opiskelijoista on äidinkielenään jokin muu kieli kuin suomi.

## 2.2.4 Opetustoimen hankkeiden kustannukset

Taulukkoon on koottu opetustoimen eri hankkeiden kustannuksia. Hankkeissa on ulkopuolinen rahoitus lukuun ottamatta Maahanmuuttajaoppilas perusopetuksessa – hanketta.

*Taulukko13:Opetustoimen hankkeiden kustannukset*

Hankkeet	2008	2009
Maahanmuuttajanuorten Vaskooli (sis. Iltalukio)	10 356	19 827
Maahanmuuttajaoppilas perusopetuksessa	33 873	31 990
MOKU -monikulttuurisuus taitojen kehittäminen	4957	29 656
Monikulttuurinen käsityö	3600	3 700
<b>Yhteensä</b>	<b>52 786 €</b>	<b>85 173 €</b>

## 2.2.5 Työväenopiston kustannukset

Taulukkoon on koottuna työväenopiston kustannuksia vuosilta 2008 ja 2009. Maahanmuuttajia on paitsi heille suunnatuilla kursseilla, myös muilla kursseilla.

*Taulukko 14: Työväenopiston kustannukset*

Suomenkielinen työväenopisto	2008	2009
Suomen kieli maahanmuuttajille	5 000	4 500
Suomen kieli ulkomaalaisille	10 500	12 500
Käden taidot	1 500	1 000
Tanssi	100	
Ruotsinkielinen työväenopisto		
Ruotsia maahanmuuttajille	ei kustannuksia	ei kustannuksia
Ruotsia venäjänkielisille	ei kustannuksia	2 000
<b>Yhteensä</b>	<b>17 100 €</b>	<b>20 000 €</b>

## 2.2.6 Turun ammatti-instituutin kustannukset

Maahanmuuttajille tarjotaan ammatti-instituutissa valmistavaa koulutusta, joka on 40 opintopisteen kokonaisuus. Opintokokonaisuuteen sisältyy 17 opintoviikkoa suomen kielen opetusta ja yksi opintoviikko suomen kulttuuriin tutustumista. Ryhmien lukumäärä on ollut vuonna 2008 noin 3,5 (tunteja 5600) ja vastaavasti vuonna 2009 noin 5 (tunteja 8000).

Valmistavan koulutuksen kustannukset katetaan kokonaan valtionosuuksilla. Valtionosuuden pohjana olevat yksikköhinnat olivat maahanmuuttajien valmistavassa koulutuksessa 9 623,04 euroa vuonna 2008 ja 10 181,46 euroa vuonna 2009. **Vuonna 2008 oli 63 ja vuonna 2009 80 maahanmuuttajataustaista oppilasta. Kustannukset per opiskelija olivat vuonna 2008 6 703 euroa ja vuonna 2009 9 573 euroa.** Kotouttamislain piiriin kuuluvia opiskelijoita ei pystytä eriyttämään kustannuksista. Luvut sisältävät nuorisoasteen ja aikuiskoulutuksen opiskelijat.

Hankkeisiin haetaan erillistä valtionavustusta. Omarahoitusosuus katetaan valtionosuuksilla, omarahoitusosuus on hankkeesta riippuen keskimäärin 15–20 prosenttia. Maahanmuuttajiin liittyvät hankkeiden kustannukset on sisällytetty taulukossa 13 oleviin kustannuksiin.

*Taulukko15: Maahanmuuttajien valmistavan koulutuksen kustannukset, Turun ammatti-instituutti*

	2008	2009
<b>Henkilöstömenot</b>	370 162	381 929
<b>Muut menot</b>	52 107	375 326
<b>Kustannukset yhteensä</b>	<b>422 289 €</b>	<b>757 255 €</b>

### 2.3 Nuorisoasiainkeskus

Nuorisoasiainkeskuksen monikulttuuriselle toiminnalle luodaan yhteinen budjetti, johon kuuluvat palkkakustannukset ja toimintarahat. Vuosina 2008 ja 2009 monikulttuurista toimintaa/maahanmuuttajille suunnattua toimintaa järjestettiin nuorisotoimen kaikilla tulosalueilla. Vuonna 2008 ja 2009 monikulttuurinen toiminta on järjestänyt 46 erilaista tapahtumaa, joihin on osallistunut yhteensä 1900 henkilöä. Lisäksi Nuorisoasiainkeskus järjesti Varissuolla ja Halisissa kotouttamista tukevaa toimintaa lapsille, nuorille ja kotiäideille yhteistyössä järjestöjen kanssa.

Nuorten kotoutumisen tukemisessa vuonna 2008 ja 2009 nuorisoasiainkeskus on tehnyt yhteistyötä eri toimijoiden, yhteisöjen, yhdistysten sekä nuorten ja heidän perheidensä kanssa. Kotouttavan työn tavoitteena on ollut tukea nuorten omaa kieltä ja kulttuuria sekä auttaa nuoria omaksumaan suomalaisen yhteiskunnan toimintatapoja. Nuorisoasiainkeskuksen toiminnot ja palvelut lisäsivät suomen- ja ruotsinkielen oppimista aidossa ympäristössä käytännön kautta. Vapaa-ajan toiminnassa tekemällä oppiminen täydensi koulussa opittua kotoutumista. Yhteistyömuotoja ovat olleet yhteiset infotilaisuudet, kulttuuri-illat, leirit, vuoropuhelut, koulutukset ja monikulttuuriset toimintapäivät. Yleisesti ottaen pyrittiin tukemaan nuorten kasvua ja myönteistä vuorovaikutusta osan toimintoja erilaisissa monikulttuurisissa tilanteissa.

Taulukko 16: Nuorisoasiainkeskuksen kustannukset

Nuorisoasiainkeskus	Vuosi 2008	Vuosi 2009
Avustukset maahanmuuttajayhdistyksille	26 050	20 250
Toimitilojen ja leirivuorojen tarjoaminen	4000	4000
Palkkakustannus*	8000	8000
Palkkakustannus**	32 000	32 000
Toimintakustannus	2000	2500
<b>Yhteensä</b>	<b>72 050 €</b>	<b>66 750 €</b>

\* Yhden työntekijän työajasta 20% on mennyt kotouttamista tukevaan toimintaan.

\*\*Muu palkkakustannus

## 2.4 Liikuntapalvelukeskus

Tiedot on koottu WebHansan kautta talousarvioista vuodelta 2008 ja 2009.

Lisäksi liikuntapalvelukeskus on saanut opetusministeriöltä tunnustuspalkintorahan 50 000 euroa monikulttuurisesta työstä. Raha on ollut käytössä kolmelle vuodelle 2008–2010. Vuonna 2008 rahaa käytettiin 4 529,95 euroa ja vuonna 2009 13 678,18 euroa. Summat sisältyvät taulukossa oleviin menoihin.

*Taulukko 17: Liikuntapalvelukeskuksen kustannukset*

<b>Liikuntapalvelukeskuksen monikulttuurisen toiminnan kustannustiedot</b>	<b>Vuosi 2008</b>	<b>Vuosi 2009</b>
Monikulttuurinen toiminta	23 549,83	28 184,96
Palkat	35 800	36 814
<b>Yhteensä</b>	<b>59 350 €</b>	<b>64 999 €</b>

## 2.5 Kulttuuriasiainkeskus

Taulukko 18: Kulttuuriasiainkeskuksen kustannukset

Kulttuuriasiainkeskuksen maahanmuuttaja- ja monikulttuurisuuspalvelut	Vuosi 2008	Vuosi 2009
Palkat	56 113,90	52 148,62
Sivukulut	13 142,39	11 740,61
Materiaaliostot	928,60	53,39
Palvelujen ostot	6 159,34	1 008,54
Vuokrat	1 569,41	308,00
Markkinointi	90,00	-
<b>Yhteensä kustannukset</b>	<b>78 004 €</b>	<b>65 259 €</b>

Toimitilojen vuokrat sisältyivät kulttuurikeskuksen kokonaisbudjettiin. Lisäksi kulttuurikeskus luovutti tilojaan ilmaiseksi kohtauspaikan toiminnoille sekä maahanmuuttajayhdistysten ja koto-toiminnan käyttöön.

Vuonna 2008 Turun Kulttuurikeskuksen Kansainvälinen kohtauspaikka tarjosi palveluja ja neuvontaa kansainvälisyys- ja monikulttuurisuusasioissa sekä Turussa asuville maahanmuuttajille että suomalaisille. Osa toiminnoista oli kotouttavaa toimintaa maahanmuuttajille ja osa suomalaisille suunnattua monikulttuurisuuskasvatusta. Näiden toimintojen erottaminen toisistaan on kuitenkin mahdotonta, sillä toiminnot muodostivat kokonaisuuden. Sama tilaisuus tai palvelu toimi kummassakin tehtävässä, ja ennen kaikkea kohtauspaikka pyrki saattamaan maahanmuuttajat ja suomalaiset keskinäiseen vuorovaikutukseen. Toiminta toteutettiin yhteistyössä maahanmuuttajayhdistysten ja muiden yhteistyökumppanien kanssa. Maahanmuuttaja- ja monikulttuurisuusyhdistykset saivat lisäksi neuvontaa yhdistysasioissa. Työntekijöinä Kansainvälisessä kohtauspaikassa toimivat toimistovirkailija ja toiminnanjohtaja sekä vuoden aikana oli kaksi työharjoittelijaa. Kävijämäärä vuonna 2008 oli noin 11 000.

Vuoden 2009 alusta tapahtuneen kulttuurikeskuksen hallinnollisten muutosten ja jo keväällä 2008 tapahtuneen Kansainvälisen kohtauspaikan muuton myötä monikulttuurisuusyhteistyö ja maahanmuuttajille suunnattu palvelu uudistui vuonna 2009 siten, että kohtauspaikan resurssit vapautuivat koko kulttuuritoimen monikulttuurisuuspalvelujen koordinoimis- ja kehittämistyöhön.

Turun kaupungin maahanmuuttajien kotouttamishjelma vuosille 2007–2011 (hyväksytty kaupunginvaltuusto 12.2.2007 § 38 ja kaupunginhallitus 14.1.2008 § 28) valtuutti maahanmuuttajakoordinaattorin ja kansainvälisen kohtauspaikan laatimaan toimintasuunnitelman monikulttuurisuusjärjestöjen kanssa tehtävästä yhteistyöstä. Syksyllä 2009 toimintaa jatkui uudella nimellä ”Maahanmuuttaja- ja monikulttuurisuuspalvelut”. Samalla toiminnan luonne muuttui itse toteutetusta toiminnasta koordinoivammaksi. Kulttuuriasiainkeskuksen monikulttuurisuustoiminta:

- tuottaa kulttuuripalveluja maahanmuuttajille kotoutumisen tukemiseen ja oman kulttuurin vaalimiseen

- välittää tietoa eri kulttuureista - maahanmuuttajille Suomen kulttuurista ja historiasta sekä suomalaisille muista maista ja maahanmuuttajista
- edistää kulttuurien välistä vuoropuhelua
- tekee yhteistyötä maahanmuuttajayhdistysten, ystävyysseurojen ja muiden kansainvälisyystyötä tekevien järjestöjen sekä viranomaisten kanssa.

**Turun museokeskus** on osallistunut kotouttamistoimintaa päästämällä kotouttamistoiminnoissa olevat maahanmuuttajaryhmät ilmaiseksi museoon sekä järjestämällä heille tarvittaessa ilmaisen opastuksen. Museokeskuksen kulut muodostuvat tulonmenetyksistä. Tulonmenetys vuonna 2008 oli 701,75 euroa ja vuonna 2009 1 049 euroa. Tämän lisäksi museokeskus luovutti tilojaan ilmaiseksi monikulttuurisuustoiminnoille sekä maahanmuuttajayhdistysten ja koto-toiminnan käyttöön.

Taulukko 19: Kaupunginkirjaston kustannukset

Kaupunginkirjasto	2008	2009
Kokoelmat	10 000,00	10 000,00
OZ palkat*	4 965,40	15 237,94
OZ sivukulut*	1 165,93	3 426,00
OZ palvelujen ostot*	346,93	1 408,09
Materiaalin ostot	-	5 484,00
<b>Yhteensä</b>	<b>16 478 €</b>	<b>35 556 €</b>

*\*Turun kaupunginkirjastossa käynnistettiin syksyllä 2008 Opetusministeriön alainen, Euroopan sosiaalirahaston rahoittama kirjaston monikulttuurisia palveluja kehittävä OpenZone -Avoimen oppimisen ja aktiivisen kansalaisuuden lähikirjastovyöhyke-projekti. Hanke on osa Manner-Suomen ESR -ohjelmaa, ja sen toteuttaa yhteistyönä Turun kaupunginkirjasto, Diakonia-ammattikorkeakoulu, Turun kristillisen opisto, maahanmuuttajajärjestöt sekä Turun ammattikorkeakoulu, joka hallinnoi projektia. Osa Open Zone-kuluista tuloutuu kaupungille takaisin taannehtivasti*

Maahanmuuttajat käyttävät aktiivisesti kaupunginkirjastoa ja sen palveluja, kuten yleisöille tarkoitettuja tietokoneita, lehtien lukusalia sekä lainauspalveluja. Tätä käyttöä ei ole kuitenkaan ole tilastoitu erikseen. Lisäksi kaupunginkirjasto hankkii vieraskielisiä lehtiä ja kirjoja maahanmuuttajien tarpeeseen. Näiden kulujen lisäksi kirjasto on vuonna 2009 luovuttanut tilojaan monikulttuurisuustoimintojen ja mm. naisten piirien käyttöön ilmaiseksi.

## 2.6 Asumispalvelut

TVT Asunnot Oy tarjoaa vuokra-asuntoja Turussa. Kiinteistöyhtiön omistaa Turun kaupunki. TVT Asuntojen asumispalvelupäällikkö Erja Ylitalo on ilmoittanut toimittavansa selvitystiedot suoraan selvityksen tilaajalle. Selvitys toimitetaan luottamuksellisenä.

## 2.7 Sosiaali- ja terveystoimi

Turun kaupungin sosiaali- ja terveystoimen tavoitteena on edistää asukkaiden hyvinvointia ennaltaehkäisevillä palveluilla, tutkimus-, hoito-, perhe- ja kuntoutuspalveluilla sekä vaikuttamalla elinympäristön laatuun. Turun kaupungin sosiaali- ja terveydenhuollosta huolehtii peruspalvelulautakunta.

Sosiaali- ja terveystoimen lukumäärä- ja kustannustiedot perustuvat joidenkin tulosalueiden osalta arvioihin tietojen keruun ongelmista johtuen.

### 2.7.1 Ulkomaalaistoimisto

Turun ulkomaalaistoimiston tehtävänä on vastaanottopalveluiden tarjoaminen pakolaisille ja inkerin paluumuuttajille, pakolaisten ja inkerin paluumuuttajien alkuvaiheen sosiaalityö, kotoutumispalvelujen järjestäminen ja koordinointi yhdessä muiden hallintokuntien ja kolmannen sektorin toimijoiden kanssa sekä tarvittaessa myös muiden kuin pakolais- tai paluumuuttajataustaisten maahanmuuttajien ohjaus ja neuvonta. Ulkomaalaistoimistossa toimii sosiaali- ja terveystoimen yksikkö, joka vastaa pakolaisten ja inkerin paluumuuttajien vastaanottovaiheen terveydenhuollosta.

Taulukko 20: Ulkomaalaistoimiston kokonaisbudjetti

Ulkomaalaistoimiston kokonaisbudjetti	2008	2009
Sosiaalityön osuus	4 186 223*	2 422 803
Terveystoimen osuus	384 046	395 937
<b>Yhteensä</b>	<b>4 570 269 € *</b>	<b>2 818 730 €</b>

\*Vuoden 2008 luku ei ole vertailukelpoinen muiden vuosien kanssa, koska vielä vuonna 2008 kaikki valtion maksamat pakolaiskorvaukset kierrätettiin ulkomaalaistoimiston budjetin kautta. Vuonna 2010 luku oli 2 616 968 euroa.

Taulukko 21: Ulkomaalaistoimiston kautta haetut erityiskustannukset

Ulkomaalaistoimiston kautta haetut pakolaisten erityiskustannukset	2008	2009
Sosiaalityö	904 667,64	559 611,48
Terveystoimi	833 778,38	688 010,25
<b>Yhteensä</b>	<b>1 738 446,02 €</b>	<b>1 247 621,73 €</b>



Taulukko 22: Eritellyt pakolaisten erityiskustannukset (anotut kustannukset ja takaisin saadut korvaukset)

	2008 anottu	2008 saatu	2009 anottu	2009 saatu
<b>Sosiaalityö</b>				
Lastensuojelun perhetyö	15 413,76	15 413,76	12 055,38	
Lastensuojelun laitoshoido	209 529	209 529	119 042,76	
Lastensuojelun ostopalvelut	268 127	268 127	179 123	
Jälkihuolto	96 569,80	96 569,80	79 289,56	
Kuntaosuudet turvakoti	25 538,05	25 538,05	-	
Sosiaalitoimistot (toimeentulotuki)	28 060,98	28 060,98	23 913	
Omaishoidon tuki	21 885,91	21 885,91	8 102,92	
Vammaispalvelut yhteiset	20 470	20 470	13 438,20	
Erytishuollon yhteiset (paletti), kehitysvammahuolto	135 183,80	135 183,80	46 947,56	
Kasvatus- ja perheneuvola	2 033,77	1 402,60	561,04	
Varhaiskasvatuksen palvelut päivähoito	81 855,57	61 505,22	77 093,06	
<b>Yhteensä, sosiaalityö</b>	<b>904 667,64</b>	<b>883 686,12</b>	<b>559 611,48</b>	<b>553 358,71</b>
<b>Terveystoimi (ei mahdollista eritellä)</b>	<b>833 778,38</b>	<b>730 065,92</b>	<b>688 010,25</b>	<b>688 010,25</b>
<b>Sosiaalityö ja terveystoimi yhteensä</b>	<b>1 738 446 €</b>	<b>1 613 752 €</b>	<b>1 247 622 €</b>	<b>1 241 369 €</b>

Paluumuuttajien osalta erityiskustannuksia on anottu vuonna 2008 62 513,67 euroa ja vuonna 2009 76 983,39 euroa.

Sosiaalityön osalta lisäyksenä perheryhmäkodin hoitomaksukorvaukset vuodelta 2008 356 486,72 € ja 2009 373 554,52 €

### 2.7.2 Tulkkikeskus

Turussa tulkkaus- ja käännöspalveluja tarjoaa Turun seudun tulkkikeskus. Palvelu on ensisijaisesti tarkoitettu pakolaisten ja turvapaikanhakijoiden kanssa työskenteleville sosiaali-, terveys- ja kotouttamisviranomaisille. Palveluja pyritään järjestämään kaikille maahanmuuttajien kanssa toimiville viranomaisille. Tulkkikeskus toimii seudullisesti. Toiminta-alueena on Varsinais-Suomi ja Satakunta, mutta suurin osa työstä tehdään Turussa. Suurin tilaaja koko alueella on sosiaali- ja terveystoimi (n. 80 %).

Taulukko 23: Tulkkikeskuksen pakolaishuoltolain mukaiset korvaukset ja budjettitietoja

	2008	2009
<b>Tulosalueen menot yhteensä</b>	<b>1 315 735 €</b>	<b>1 405 658 €</b>
<b>Pakolaishuoltolain mukaiset korvaukset *</b>	<b>366 251 €</b>	<b>388 913 €</b>
<b>Tulot yhteensä**</b>	<b>1 364 108 €</b>	<b>1 531 443 €</b>
<b>Netto (tulot-menot)</b>	<b>48 374 €</b>	<b>175 785 €</b>

\*Tieto siitä, paljonko tulkkikeskukselle on maksettu pakolaishuoltolain mukaisia korvauksia vuosina 2008 ja 2009. ELY-keskus korvaa pakolaisten kielipalveluiden kustannukset kaupungille.

\*\*Sisältää pakolaishuoltolain mukaiset korvaukset ja palvelun myyntitulot (valtiolta, kunnilta, kuntayhtymiltä, muilta, omalta kunnalta).

Tulkkikeskuksen vs. johtajan mukaan muita kustannuksia on hankala selvittää. Tulkkikeskuksen taloushallintajärjestelmästä saa tiedot viranomaisten tilaamista kielipalveluista (jos kaivetaan budjetista momenteilta ja eritellään eri viranomaiset), mutta niistä ei pysty erittelemään turkulaisia maahanmuuttaja-asiakkaita millään tavoin. Tulkkikeskus pystyy kertomaan vain rahasummia esim. TYKSin tilauksista, mutta summat eivät sisällä mitään tietoa siitä, ovatko asiakkaat turkulaisia, raisiolaisia, naantalilaisia, suomen kansalaisia, siirtotyöläisiä ja niin edelleen. Kustannustiedot taulukkoon 23 on saatu sosiaali- ja terveystoimen talouspäälliköltä.

### 2.7.3 Perusterveydenhuolto

Terveydenhuollon osalta kustannusten keräämisestä on keskusteltu mm. tulosaluejohtaja Anne Santalahden ja ylilääkäri Päivi Kokkilan kanssa, joiden molempien mukaan kohderyhmä asiakasmääriä ja sitä kautta kustannuksia on mahdoton selvittää. Jonkinlainen kustannusarvio voisi perustua siihen, että oletetaan kaikkien vieraskielisten käyttävän perusterveydenhuollon palveluita.

Tämän pohjalta selvitystä varten on tehty vajaisiin tietoihin perustuva **perusterveydenhuollon kustannusskenaario** oletuksella, että kaikki kohderyhmään kuuluvat olisivat vuonna 2008 ja 2009 käyttäneet terveyspalveluita. Turun perusterveydenhuollon osalta kokonaiskustannukset olivat vuonna 2008 yhteensä 50 568 732 € ja 2009 yhteensä 53 231 272 €. Tämän perusteella on laskettu Turun asukasluvusta vieraskielisten prosenttiosuus (n.7 %), ja laskettu tämä prosenttiosuus kokonaiskustannuksista.

Taulukko 24: Perusterveydenhuollon kustannusskenaario

Palvelu	2008	2009
Perusterveydenhuolto	Vieraskielisten prosenttiosuus (n.7 %) laskettuna kokonaiskustannuksista (50 568 732 €)	Vieraskielisten prosenttiosuus (n.7 %) laskettuna kokonaiskustannuksista (53 231 272 €)
<b>Yhteensä</b>	<b>3 539 811 €</b>	<b>3 726 189 €</b>

#### 2.7.4 Erikoissairaanhoito

Erikoissairaanhoidon tuloyksikkö jakautuu somaattiseen ja psykiatriseen erikoissairaanhoitoon, lääkehooltoon sekä erikoissairaanhoidon ostopalveluihin. Erikoissairaanhoidon osalta selvityksessä ei ole kustannuksia tiedossa, taulukosta 25 löytyvät asiakkaiden lukumäärät.

Taulukko 25: Erikoissairaanhoidon lukumäärät

Yksikkö	2008	2009
Sisätautien poliklinikka	235 vieraskielistä (6 688 suomen-, ruotsin tai saamenkielistä)	240 vieraskielistä (7 168 suomen-, ruotsin tai saamenkielistä)
Silmätaudit	214 vieraskielistä (3 506 suomen-, ruotsin tai saamenkielistä)	277 vieraskielistä (3 524 suomen-, ruotsin tai saamenkielistä)
Lasten ja nuorten terv. huolto	415 vieraskielistä (3 700 suomen-, ruotsin tai saamenkielistä)	425 vieraskielistä (3 548 suomen-, ruotsin tai saamenkielistä)
Korva-, nenä- ja kurkkutaudit	215 vieraskielistä (3 002 suomen-, ruotsin tai saamenkielistä)	235 vieraskielistä (2 929 suomen-, ruotsin tai saamenkielistä)
Psykiatrinen esh	294 vieraskielistä (6 356 suomen-, ruotsin tai saamenkielistä)	302 vieraskielistä (6 404 suomen-, ruotsin tai saamenkielistä)

#### Ostopalvelut

- Poiminta turkulaisista potilaista ja kustannuksista jaoteltuna hoitaneen sairaalan ja äidinkielen mukaan/ Poiminta on tehty vuosien 2008 ja 2009 Ecomed KPP aineistosta / Suunnittelija Anna Saloranta VSSHP Taloussuunnittelutoimisto

Taulukko 26: Turkulaisten vieraskielisten potilaiden erikoissairaanhoidon ostopalveluiden lukumäärät ja kustannukset

Turkulaiset vieraskieliset potilaat sairaaloittain jaoteltuna	Lukumäärä 2008	Kustannukset euroa 2008	Lukumäärä 2009	Kustannukset euroa 2009
Loimaan aluesairaala	6	2 350	10	6 736
Salon aluesairaala	4	672	5	3 218
Vakka-Suomen sairaala	4	749	3	477
Turunmaan sairaala	62	23 933	37	11 164
Psykiatria	655	188 097	489	120 543
TYKS	6 867	3 741 701	8 168	4 236 939
<b>Yhteensä</b>	<b>7 599 henkilöä</b>	<b>3 958 323 €</b>	<b>8 712 henkilöä</b>	<b>4 379 077 €</b>

### 2.7.5 Kuntoutumispalvelut

Sosiaali- ja terveystoimen kuntoutumispalveluihin kuuluvat lastenneurologinen yksikkö, lääkinnällinen kuntoutus, psykososiaalinen kuntoutus (eli kasvatus- ja perheneuvola sekä psykologiyksikkö), työllistymispalvelut ja vammaispalvelut. Kuntoutumispalvelut tuottavat sosiaali- ja terveydenhuoltoon kuuluvia asiantuntijapalveluita. Tehtävänä on sairauksista, vammoista ja psykososiaalisista ongelmista johtuvien toimintarajoitteiden ehkäisy, arviointi ja hoito sekä tarvittavien tukipalveluiden antaminen.

Kustannustiedot eivät ole vertailukelpoisia keskenään vuosien 2008 ja 2009 välillä. Kustannusvertailuja hankaloittaa suuresti se, että eri vuosina eri menolajien kirjauskäytännöt voivat vaihdella suuresti. Vuonna 2009 esimerkiksi tilavuokrat ja palkkoihin liittyvät eläkemenoperusteiset sivukulumaksut on kirjattu keskitetyksi viraston tulosalueelle. Myös IT-maksuja on vuonna 2009 keskitetty, kun taas vuonna 2008 nämä menoerät sisältyivät tulosityksiköiden omiin kustannuksiin. Kustannustiedot koonnut controller on ottanut huomioon vuoden 2009 luvuissa myös nämä keskitetyt erät.

#### Lääkinnällinen kuntoutus

Lääkinnällisen kuntoutuksen palveluita ovat fysiatria, fysioterapia, puheterapia, toimintaterapia, apuvälinepalvelut sekä veteraanineuvonta.

Taulukko 27: Lääkinnällisen kuntoutuksen vieraskielisten asiakasmäärät ja arvioidut kustannukset

Vieraskieliset asiakkaat	2008	2009
Vieraskielisten käyntimäärät	2 228 käyntiä (51 658 käyntiä suomen-, ruotsin-, ja saamenkielisillä)	2 202 (65 110 käyntiä suomen-, ruotsin-, ja saamenkielisillä)
<b>Kustannukset euroa</b>	<b>199 444 €</b>	<b>177 920 €</b>

Lääkinnällisen kuntoutuksen kustannukset on laskettu karkeana arviona asiakaskäyntien mukaan: tiedossa on käynnit/suomen- ja ruotsinkieliset sekä käynnit/vieraskieliset, joista on laskettu prosenttiosuus vieraskielisistä käynneistä verrattuna suomen- ja ruotsinkielisiin käyttäjiin, ja sen jälkeen on laskettu kustannusosuus prosenttilukuun perustuen vuosien 2008 ja 2009 lääkitinnällisen kuntoutuksen bruttomenoista. Vuonna 2008 noin 4% käynneistä oli vieraskielisten asiakkaiden tekemiä, vuonna 2009 noin 3%. Yksittäisiä vieraskielisiä asiakkaita oli vuonna 2008 415 henkilöä, vuonna 2009 450 henkilöä.

#### Vammaispalvelut ja kehitysvammahuolto

Vammaispalvelutoimiston tehtävänä on järjestää vammaiselle ja kehitysvammaiselle henkilölle palvelukokonaisuus, joka perustuu yksilölliseen kuntoutus- ja/tai palvelusuunnitelmaan. Tavoitteena on turvata vammaisen henkilön osallistumismahdollisuus yhteiskunnan tasavertaisena jäsenenä.

Tiedot on saatu kehitysvammahuollon piirissä olevista kohderyhmän asiakkaista (sosiaali- ja terveystoimi, Paletti). Luvuissa on päällekkäisyyksiä ulkomaalaistoimiston anottujen erityiskustannusten kanssa (ks. kohta ulkomaalaistoimisto). Kehitysvammahuollon kohderyhmän asiakkaat, jotka ovat olleet kontaktissa joko sosiaalityöntekijän, ohjaajan tai psykologin kanssa: **vuonna 2008 43 henkilöä, vuonna 2009 45 henkilöä**. Alla olevasta taulukosta selviää kustannukset niiden henkilöiden osalta, jotka ovat mukana pysyvissä palveluissa.

Taulukko 28: Kehitysvammahuollon pysyvissä palveluissa olevien vieraskielisten asiakkaiden lukumäärät ja kustannukset

<i>Selite</i>	<i>2008 lukumäärä</i>	<i>2008 kustannus euroa</i>	<i>2009 lukumäärä</i>	<i>2009 kustannus euroa</i>
Kaupungin omat toiminta- ja päiväkeskukset	19 henkilöä	Ei tiedossa	19 henkilöä	Ei tiedossa
Asumisen ostopalvelut (365 vrk/v)	2 henkilöä	224 e/vrk 81 760/vuosi * 2 = <b>163 520 euroa</b>	2 henkilöä	224 e/vrk 81 760/vuosi *2= <b>163 520 euroa</b>
V-S Erityishuoltopiirin laitos- ja asumispalvelut	6 henkilöä	<b>410 990 euroa</b>	6 henkilöä	<b>419 805 euroa</b>
Vaikeavammaisten kuljetuspalvelu, arvio *	n. 8 henkilöä	<b>n. 25 000 euroa</b>	n. 10 henkilöä	<b>n. 30 000 euroa</b>

\* Tarkat luvut on saatavilla pakolaisista, joiden kulut tulee huomioitua jo ulkomaalaistoimiston erityiskustannusten kautta (vuonna 2008 20 470 euroa, vuonna 2009 11 215 euroa). Taulukossa olevat tiedot ovat arviot muista kohderyhmän kuljetuspalveluasiakkaista.

### **Psykososiaalinen kuntoutus**

Psykososiaaliseen kuntoutusyksikköön kuuluvat kasvatus- ja perheneuvola sekä psykologiyksikkö.

Karkean arvion mukaan **kasvatus- ja perheneuvolassa** on ollut vuoden 2009 aikana 90 kohderyhmän asiakasta/perhettä eli vuosina 2008 – 2009 noin 180 perhettä. Työntekijöittäin määrät vaihtelevat 0 -18 perheeseen, keskimäärin 4,5 perhettä (kasvatus- ja perheneuvolan johtajan tekemä arvio Effica-järjestelmän pohjalta).

**Psykologiyksikössä** asiakasmääriä tiedusteltiin työntekijöiltä sähköpostikyselynä (menetelmän puutteena on, ettei Itäisen alueen vaihtuneiden työntekijöiden asiakasmääriä saatu selville). Tuloksena 57 asiakastapausta, joista 41 kohdalla on ollut mukana vähintään yksi muu perheenjäsen.

*Näiden tietojen perusteella kustannuksia ei pysty laskemaan* (kokonaisuudessaan psykososiaalisen kuntoutusyksikön bruttomenot olivat vuonna 2008 2 828 190 euroa ja vuonna 2009 2 911 707 euroa).

### **Työelämäkuntoutus**

Työllistymispalveluyksikkö toimii yhteistyössä työvoimatoimiston ja Kelan kanssa muodostaen Turun työvoiman palvelukeskuksen. Toiminnan ideana on ns. yhden luukun toimintaperiaate työttömille turkulaisille. Työllistymispalveluyksikön suunnittelija Juha Salminen on arvioinut asiakasmäärät Effica-

järjestelmästä nimelistauksesta (sen tarkempaa tietoa maahanmuuttajasta ei merkitä) ne asiakkaat, joiden nimi ei ole suomen- tai ruotsinkielinen. Tulos (joka on siis arvio nimen perusteella, koska mitään erityistä keinoa asiakkuuksien seuraamiselle ei ole) on seuraavanlainen:

- o alle 25 vuotiaista asiakkaista noin 12 % (noin 60 asiakasta), kun tämä
- o yli 25 vuotiaista noin 19 % (noin 220 asiakasta)
- o koko asiakasmäärästä vieraskielisten osuus on noin 17 % eli 280 asiakasta, kun tämä prosenttiosuus lasketaan kaikista bruttokustannuksista, saadaan tulodarvioksi **vuodelta 2008 noin 148 637 euroa, ja vuodelta 2009 noin 180 463 euroa.**

Työelämäkuntoutukseen kuuluu myös **kaupungin työkeskus**. Työllistymispalveluyksikkö ohjaa asiakkaitaan heidän toimintaansa, mm. kuntouttavan työtoiminnan, työharjoittelun, työkokeilun ja tukityön palvelujen osalta. Asiakas voi olla samaan aikaan sekä työllistymispalveluyksikön että työkeskuksen asiakkaana.

Työkeskuksen vieraskieliset:

- o Vuonna 2008 KOTO-ryhmässä 22 ja muita 13, **yhteensä 35**
- o Vuonna 2009 KOTO-ryhmässä 20 ja muita 17, **yhteensä 37**
- o Tarkempaa tietoa ei ole enää saatavilla henkilösovellus-ohjelmasta, mutta todellinen lukumäärä on suurempi
- o Vuodelta 2010 on saatavilla todellinen lukumäärä (käytössä uusi henkilöstöohjelma), joka on 104 henkilöä (20% koko henkilömäärästä, samalla logiikalla laskettuna 20% henkilömäärästä vuonna 2008 olisi 90 henkilöä ja vuonna 2009 80 henkilöä)
- o Kustannus työkeskuksessa noin **58 euroa/päivä/asiakas**

### **Lastenneurologinen yksikkö**

Lastenneurologinen yksikkö toimii erikoislääkäritasoisena tutkimus- ja hoitopaikkana 0-18 -vuotiaille turkulaisille, jotka tarvitsevat lastenneurologisia palveluja sekä konsultaatioita. Yksikössä hoidetaan myös kaikkien alle 16-vuotiaiden neurologisista ongelmista kärsivien lasten ja nuorten apuväline - ja terapiaostopalveluosoitukset. Yksikkö vastaa myös turkulaisten erityiskoulujen kouluterveydenhuollosta.

Selvitykseen tarvittavia tietoja on hyvin vaikea saada, tilastointi ei mitenkään erottele maahanmuuttajia. Asiakasmäärä on vuosittain noin 500 asiakasta, joista raaka arvio **on 50-100 vieraskielistä**. Kustannukset on laskettu yksikön bruttomenoista sen mukaan, että noin 10 % asiakkaista olisi vieraskielisiä asiakkaita. Näin ollen vuonna **2008 kuluja olisi noin 84 235 euroa, ja vuonna 2009 87 619 euroa.**

### **Muu**

Yksiköiden lisäksi kustannukseksi voi laskea työllisyysmäärärahan, jonka nettomenot kokonaisuudessaan vuodelta 2009 olivat 1 748 238 euroa. Asiakkaita oli yhteensä 283 henkilöä, joista 24 oli vieraskielistä (n. 8%). Kustannus on näin ollen **139 859 euroa vuodelta 2009**. Vuonna 2008 määrärahan hallinnointi oli vielä jakautuneena kaikille tulosalueille, joten kustannuksia siltä vuodelta ei voi laskea.

### 2.7.5 Vanhuspalvelut

#### Kotihoito

Kotihoidon kustannukset on laskettu suhteuttamalla vieraskielinen asiakasmäärä kokonaismäärään. Kokonaiskustannus noin 25 000 000 on saatu sosiaali- ja terveystoimen talouspäälliköltä (*”nämä luvut on kyllä karkeita noin lukuja; nyt kun laskin 2008 luvut ja sain karkean 25,7 miljoonaa niin ajattelin, että lisätään 2009 keskitettyjä eriä sen verran, että loppusumma on 24,7 miljoonaa. Koska tässä välissä oli organisaatiomuutos, niin minä käyttäisin kotihoidon kustannuksissa karkeaa 25 miljoonaa”*).

Lukumäärät ja kustannukset ovat arvioita: selvitykseen on saatu tieto vieraskielisten asiakkaiden lukumäärästä 1.3.2011 (39 henkilöä), ja kuten edellä selvisi, myös kotihoidon kokonaiskustannukset ovat arvioita. Selvityksessä on näitä kahden eri vuoden lukuja käytetty sekä vuoden 2008 ja 2009 arvioissa, vaikka todelliset lukumäärät ja kustannukset ovat varmasti vaihdelleet. Kokonaisasiakasmäärä on saatu Tilasto- ja indikaattoripankki SOTKANetin kautta (säännöllisen kotihoidon piirissä olleet yhteensä, Turku).

Tämän perusteella kustannusarvio:

- 2008 kotihoidon piirissä yhteensä 2 288 asiakasta, joista 39 henkilöä vieraskielisiä (n. 1,7 %), kustannus **noin 425 000 euroa**.
- 2009 kotihoidon piirissä yhteensä 2 428 asiakasta, joista 39 henkilöä vieraskielisiä (n. 1,6 %), kustannus **noin 400 000 euroa**.

#### Geriatrinen sairaalahoido

Käyttäjämäärätietoja ei ole saatu.

#### Ympäri vuorokautinen hoito

Tulosaluejohtajan mukaan kohderyhmän asiakkaita on vain vanhuskeskus 5 piirissä (1 inkeriläinen asiakas).

### 2.7.7 Sosiaalityön palvelut

Sosiaalityön tulosalueen toiminta-ajatuksena on lasten ja aikuisten turvallisten ihmissuhteiden tukeminen, suotuisiin kasvuoloihin vaikuttaminen ja asiakkaiden omien voimavarojen ja itsenäisyyden tukeminen.

#### Avohuollon sosiaalityö

Effican asiakastyön tietojärjestelmästä ei saa sellaista lukua, joka kertoisi asiakkuuksittain vieraskielisten lukumäärän. Tämän takia kustannukset on arvioitu **tilinpäätöksen loppusummasta vuosina 2008 ja 2009**. Luvut on jaettu siten, että avustukset on laskettu erikseen ja muut kulut (vuokrat, henkilöstö yms.) erikseen.



**Asiakkuuksista on arvioitu 10 % olevan vieraskielisiä.** Kyseessä siis arvio, joka ei perustu asiakastyön tietojärjestelmästä saatuihin lukuihin.

#### **Vuosi 2008**

Väestötietojen ja vieraskielisten lukumäärätietojen (väestö Turussa 175 286, joista 11 800 henkilöä / 6,7 % vieraskielisiä) pohjalta arvio asiakkuuksista: 10 % avohuollon sosiaalityön asiakkaista vieraskielisiä.

- Avustukset (perustoimeentulotuki, ehkäisevä toimeentulotuki, täydentävä toimeentulotuki, kuntouttava työtoiminta, lastensuojelun avustukset)  
**1 999 691 euroa** (19 996 906 euroa vuoden 2008 tilinpäätös)
- Toiminnalliset kustannukset (sosiaalitoimistot (6), erityissosiaalitoimisto, päihdehuollon laitokset (4), sosiaalipäivystys, asiakasneuvonta- ja etuuskäsittely, lastensuojelun perhetyö)  
**1 595 290 euroa** (15 952 902 euroa vuoden 2008 tilinpäätös)

**Yhteensä 3 594 981 euroa**

#### **Vuosi 2009**

Väestötietojen ja vieraskielisten lukumäärätietojen (väestö Turussa 175 528, joista 12 848 henkilöä / 7,1 % vieraskielisiä) pohjalta arvio asiakkuuksista: 10 % avohuollon sosiaalityön asiakkaista vieraskielisiä.

- Avustukset (perustoimeentulotuki, ehkäisevä toimeentulotuki, täydentävä toimeentulotuki, kuntouttava työtoiminta, lastensuojelun avustukset)  
**1 994 190 euroa** (19 941 904 euroa koko vuoden 2009 tilinpäätös)
- Toiminnalliset kustannukset (sosiaalitoimistot (6), sosiaalipäivystys, asiakasneuvonta- ja etuuskäsittely, lastensuojelun perhetyö)  
**824 095 euroa** (8 240 951 euroa vuoden 2009 tilinpäätös)

**Yhteensä 2 818 285 euroa**

#### **Sijaishuollon sosiaalityö**

Ulkopuolelle sijoitetut lapset: **800 000 euroa**. Luku on saatu tarkistamalla vuosien 2008 ja 2009 maahanmuuttajien erityiskulut ja käymällä läpi asiakastietoja.

Jälkihuolto : **70 000 euroa**. Asiakasmäärä on saatu jälkihuollon johtavalta sosiaalityöntekijältä ja sen jälkeen on arvioitu keskimääräisen tuen saanti ottaen huomioon asiakaskunnan ikä ja se, että he ovat usein tulottomia. Lisäksi on huomioitu hallinnon kulut, jotka eivät sijaishuollossa ole suhteessa merkittävät.

**Sijaishuollossa yhteiset kulut ovat siis noin 870 000 euroa / vuosi. Arvioon sisältyvät ulkomaalaistoimiston budjetissa olevat ryhmäkodin hoitomaksut.**

### Sosiaalityön erityispalvelut

Erityispalveluiden kustannukset koostuvat lastenvalvojan palveluista, elatustukimenoista, kasvatusta- ja perheneuvolasta, sovittelutoimistosta, asumis- ja päihdepalveluiden hallinnosta, hoitokodeista, päiväkeskuksesta sekä ostopalveluista (tarkempi erittely taulukossa 28).

**Vuosi 2008 yhteensä 745 000 euroa**

**Vuosi 2009 yhteensä 360 000 euroa**

*Taulukko 29: Sosiaalityön erityispalveluiden summien arviointiperusteet*

Lastenvalvojan palvelut (2008 ja 2009)	n. 20 % hallinnon menoista (n. 350asiakasta)
Elatustukimenot (2008 ja 2009)	n. 8 % elatustukimenoista
Kasvatus- ja perheneuvola (2008)	n. 5 % toimiston kustannuksista
Varsinais-Suomen sovittelutoimisto (2008 ja 2009)	n. 2 % toimiston kustannuksista
Asumis- ja päihdepalveluiden hallinto (2009)	n. 2 % toimiston kustannuksista
Asumis- ja päihdepalveluiden hallinto ttt-tukimenot (2009)	n. 2 % menoista
Sillankorva (2009) Niuskalan hoitokoti (2009) Sirkkalan päiväkeskus (2009)	yhteensä n. 1 % kustannuksista
Päihdehuollon ostopalvelut (2009)	n. 1 % kustannuksista

*Taulukko 30: Yhteenvedo sosiaalityön tulosalueen arvioituista kustannuksista*

	2008	2009
<b>Avohuolto</b>		
Avustukset	1 999 691	1 994 190
Toiminnalliset kustannukset	1 595 290	824 095
<b>Sijaishuolto</b>		
UPS	800 000	800 000
Jälkihuolto	70 000	70 000
<b>Erityispalvelut</b>	745 000	360 000
<b>YHTEENSÄ</b>	<b>5 209 981 €</b>	<b>4 048 285 €</b>

### 3 JOHTOPÄÄTÖKSIÄ JA KEHITTÄMISTARPEITA

Tehdyn selvityksen perusteella voidaan todeta, että kotouttamisen kustannusten arviointi kattavasti on lähes mahdotonta seuranta- ja tiedonkeruujärjestelmien välisten erojen vuoksi. Käyttäjämäärät tai kustannustiedot eivät ole välttämättä eroteltavissa esimerkiksi vieraskielisyyden perusteella, mikä perustuu mm. yksilön tietosuojan turvaamiseen.

Selviä asiakasmääriä ja kustannuksia ei ollut mahdollista saada suoraan kaikista hallintokunnista, ja keräämistävän selvittely vaati sekä aikaa että keskusteluja useiden henkilöiden kanssa. Eri tulosalueiden asiantuntijoiden lisäksi selvitystä varten on konsultoitu muun muassa Turun kaupungin sosiaali- ja terveystoimen talouspäällikköä ja kehityspäällikköä sekä Kuntaliiton ja sisäasiainministeriön edustajia.

Kohderyhmän rajausta oli laaja. Tulosalueilla käytössä olevat tietojärjestelmät eivät mahdollista täsmällisten tietojen saamista vieraskielisten määristä. Kuitenkin joiltakin osin (esim. Pegasos-tietojärjestelmästä tietyiltä tulosityksiköiltä) tietoja asiakasmääristä vieraskielisyyteen perustuen oli mahdollista saada. Ristiriitaisuus tietojen saamisen mahdollisuuksissa tuli esiin erityisesti sosiaali- ja terveystoimen kohdalla.

Turun kaupungin keskushallinnon, opetustoimen, liikuntapalvelukeskuksen, kulttuuriasiainkeskuksen sekä nuorisosiainkeskuksen osalta tietojen kokoaminen toteutui suhteellisen helposti. Selvitys jäi puutteelliseksi joidenkin alueiden osalta sosiaali- ja terveystoimesta. Perusterveydenhuollon kustannukset ovat mittava menoerä, mutta näiden kustannusten todentaminen jäi vajaaksi. Perusterveydenhuollon käyttäjämääriä oli yhteyshenkilöiden mukaan mahdotonta laskea, koska vieraskielisiä asiakkaita ei ole tilastoitu. Ainoa mahdollisuus olisi ollut kyseisiltä vuosilta käsin laskea vieraskieliset nimet, johon ei voitu ryhtyä asiakasvolyymin vuoksi. Muillakin tulosalueilla kustannusten laskeminen oli vaativaa eri syistä: esimerkiksi psykiatrisen erikoissairaanhoidon tulosityksikössä kustannukset eivät muodostu asiakasmääristä, vaan poliklinikkakäyntien laadusta ja määrästä sekä osastojen hoitopäivistä ja päiväsairaalapäivistä. Lähes jokaisella osastolla ja poliklinikalla on oma ”hinnastonsa”.

Esimerkki toimivasta tietojärjestelmästä oli erikoissairaanhoidon ostopalveluiden kohdalla, jossa Varsinais-Suomen sairaanhoitopiirin taloussuunnittelutoimiston kautta (poiminta tehty Ecomed KPP aineistosta) saatiin tiedot kieliryhmittäin ja toimenpiteittäin (avohoito/vuodeosastohoito/jne.) lajiteltuna.

Mikäli jatkossa vastaavaa selvitystä tehdään, tulisi kohderyhmä rajata tarkemmin. Lisäksi seurannasta tulisi tiedottaa hyvissä ajoin etukäteen ja määrittää rajattu seurantajakso, jolloin erikseen kirjataan esimerkiksi vieraskieliset asiakkaat. Kaikilta osin tietojärjestelmistä ei ole mahdollista saada esiin tarvittavia tietoja. Näin ollen käyttäjämäärien ja kustannusten keräämiseen kaivataan avuksi tähän sopiva mittaristo. On tärkeää ottaa huomioon, että selvityksessä olevat tiedot eivät ole yhteismitallisia

eivätkä osittain arvioihin perustuvina kaikilta osin luotettavia. Saatavilla olevia tietoja kohderyhmän käyttömääristä ja kustannuksista ei ole yhdenmukaisin keinoin seurattu tai tilastoitu Turussa.

Selvityksen lukija voi poimia tarvitsemiaan tietoja lukumääristä ja summista, mutta jokaisen on syytä muistaa näiden vääristymät ja se, että tietojen pohjalta ei voi tehdä yleistettyjä päätelmiä esimerkiksi kustannusten kokonaissummasta tai kustannustrendeistä. Ei ole siis ollut mahdollista tehdä yksiselitteistä yhteenvetoa siitä, mitä kohderyhmä kokonaisuudessaan on kustantanut näinä vuosina. Yleisesti voi todeta sekä kustannusten että etenkin kohderyhmän henkilömäärän nousevan.

Lukumäärissä ja kustannuksissa on pyritty välttämään päällekkäisyyksiä, mutta edelleen niitä on jonkin verran erityisesti sosiaali- ja terveystoimen palveluiden ja ulkomaalaistoimiston kautta haettujen erityiskustannusten kanssa. Näitä ei pystytty täysin erittelemään toisistaan. Tällaisissa kohdissa on pyritty asiasta ja mahdollisesta päällekkäisyydestä mainitsemaan.

Taulukoista on luettavissa kustannukset, jotka liittyvät erityisesti kotouttamisen tukemiseen, kuten esimerkiksi ulkomaalaistoimiston ja opetustoimen osalta. Kirjastopalveluiden sekä yleensä kulttuuri- ja liikuntapalveluiden toiminta on osittain tälle kohderyhmälle suunnattua mutta yleisesti kaikille avointa, minkä voidaan katsoa olevan kotoutumista ja osallisuutta tukevaa toimintaa.

Kuten jo aiemmin on tullut esiin, selviä johtopäätöksiä, kustannustrendejä tai kehityssuuntia ei voi suoraan tehdä tehdyn selvityksen pohjalta. Suurin hyöty selvityksestä lienee, että se toi esiin Turun kaupungin tiedonkeruun ja tilastoinnin kehittämiskohteet: mikäli halutaan antaa selviä näyttöjä kulujen ja valtiolta takaisin anottavien kustannusten välillä, täytyy seurantajärjestelmiä kehittää vastaamaan näitä tarpeita. Tiedossa on, että kunnalle takaisin maksettavien korvausten määrä on riittämätön. Laskennallisia korvauksia korotettiin 10 prosentilla vuoden 2010 alusta. Tätä edeltävä laskennallisten korvausten korotus oli vuodelta 1993. Laskennallisia korvauksia korotettiin uudestaan 10 prosentilla yli 7-vuotiaiden henkilöiden osalta vuoden 2011 alusta lukien. Yli 7-vuotiaan henkilön osalta laskennallista korvausta maksetaan 2300 e vuodessa ja enintään 7-vuotiaan osalta korvaus on 6845 € vuodessa. Tilastokeskuksen julkisten menojen hintaindeksin mukaan kuntien sosiaali- ja terveystoimen kustannukset ovat vuodesta 1993 vuoteen 2009 nousseet 56,2 %. Tämän perusteella voidaan todeta, että korotus ei ole ollut lainkaan riittävä.

Kuntakorvausten riittämättömyyteen on kiinnittänyt huomiota myös eduskunta. Eduskunnan hallintovaliokunta on antanut mietinnön valtioneuvoston selonteosta kotouttamislain toimeenpanosta (HaVM8/2009). Mietinnössään valiokunta toteaa, että kunnille maksettavat laskennalliset korvaukset eivät enää kata yleisen kustannustason kehityksen johdosta palvelutuotannosta aiheutuvia kustannuksia. Valiokunta pitää välttämättömänä, että korvausmääriä nostetaan, jotta ne vastaavat vuodesta 1993 voimakkaasti noussutta kustannustasoa. Valiokunta katsoo, että korvausten määriä on nostettava vastaamaan nykyistä kustannustasoa. Samoin kustannuksiin oikeuttavaa aikaa olisi tarkoituksenmukaista pidentää. Selvityksessä ei ole mukana näitä valtionosuuksia, joilla kustannuksia korvataan. Näin ollen erotus kustannusten ja takaisin saatujen korvausten välillä ei tule esiin selvityksestä.

Selvityksen tiedoista käy ilmi, että vuosien 2008 ja 2009 välillä ei ole saatujen tietojen osalta ilmennyt merkittävää kulujen nousua. Samalla tulee muistaa, että kustannustiedot eivät ole vertailukelpoisia keskenään vuosien 2008 ja 2009 välillä kaikkien hallintokuntien osalta. Kustannusvertailuja hankaloittaa esimerkiksi se, että eri vuosina eri menolajien kirjauskäytännöt voivat vaihdella suuresti.

Selvää on se, että kohderyhmän henkilömäärä tulee nousemaan edelleen suhteessa muuhun asukasmäärään nähden. Selvityksessämme ei eroteltu vieraskielisten maahanmuuton perusteita tai sitä, miten kauan kyseiset henkilöt ovat Turussa asuneet. Pakolaisten ja kotouttamislain piiriin kuuluvien kustannukset ovat selviä menoeriä, mutta muuten tulee muistaa, että vieraskielisistä ja maahanmuuttajista puhuttaessa viitataan hyvin heterogeeniseen ryhmään. Selvityksen kohderyhmän laajentaminen koskemaan vieraskielisten asukkaiden palveluiden kustannuksia nostaa erityisen vahvasti esiin sen näkökulman, että maahanmuuton taloudellisia vaikutuksia arvioitaessa on tärkeää erottaa maahanmuuttajien muuttoperuste. Humanitaarisesta maahanmuutosta aiheutuu perustellusti kustannuksia. Maahanmuuton heterogeenisyyden vuoksi kuntaan muuttajien aiheuttamia hyötyjä ja haittoja kannattaa punnita kokonaisvaltaisesti.

## LIITTEET

### Liite 1

#### **TURUN HALLINTOKUNTIEN YHTEYSHENKILÖIDEN NIMEÄMINEN MAAHANMUUTTAJIEN KOTOUTTAMISEN KUSTANNUKSTEN SELVITYKSEEN**

Apulaiskaupunginjohtaja Maija Kytän päätöksiin 2.3.2010 § 4 ja 20.4.2010 § 10 (ks. Liitteet) perustuen tehdään Turussa maahanmuuttajien kotouttamisen kustannuksista seurantaselvitys. Vastaava selvitys on aikaisemmin tehty vuonna 2001.

Selvityksen tavoitteena on saada mahdollisimman kattava kuva siitä, mitä todelliset maahanmuuttajien kotouttamisen kustannukset ovat Turussa. Selvitykseen kootaan hallintokunnittain kustannustiedot vuosilta 2008 ja 2009. Selvityksen vastuullisena tekijänä on Turun ammattikorkeakoulu.

Pyydämme opetustointia nimeämään yhteyshenkilön selvityksen tekoa varten 29.10.2010 mennessä. Alustavia keskusteluja on jo käyty laskentatoimenpäällikkö Marianne Raitalan kanssa ja hän pystyisi toimittamaan ainakin osan tarvittavista tiedoista yhdessä taloussihteerin Tiina Salmelan kanssa.

Kustannustiedot kootaan loka - joulukuun 2010 aikana. Hallintokuntien yhteyshenkilöihin ollaan yhteydessä tietojen kokoamisen ohjeistamiseksi sekä yhteenvedon saamiseksi. Kaupungilla on yksinoikeus saadun selvityksen hyödyntämiseen, julkistamiseen ja muuhun käyttöön. Työ ja sen aineisto ovat luottamuksellisia.

Turun ammattikorkeakoulun yhteyshenkilönä toimii Sari Vanhanen ([sari.vanhanen@turkuamk.fi](mailto:sari.vanhanen@turkuamk.fi), puh. 050 5985823) Hyvinvointipalvelut-tulosalueelta. AMK:ssa selvityksen työryhmässä ovat mukana myös Fanny Vasara sekä Kaisa Jokela.

Hallintokuntien yhteyshenkilöiden nimet ja yhteystiedot ilmoitetaan: [marjut.putkinen@turkuamk.fi](mailto:marjut.putkinen@turkuamk.fi) 29.10.2010 mennessä.

Yhteistyöterveisin

Marjut Putkinen

Turun ammattikorkeakoulu - Turku University of Applied Sciences

Hyvinvointipalvelut-tulosalue - Faculty of Well-being Services

Marjut Putkinen

Koulutusjohtaja - Director of Faculty

Ruiskatu 8

20720 Turku

tel. + 358 50 5985 484

## Liite 2

### Maahanmuuttajien käyttämien palveluiden kustannusten kokoaminen

Apulaiskaupunginjohtaja Maija Kytän päätöksiin 2.3.2010 § 4 ja 20.4.2010 § 10 perustuen tehdään Turussa maahanmuuttajien kotouttamisen kustannuksista seurantaselvitys, johon kootaan kustannustiedot vuosilta 2008 ja 2009.

Kohderyhmään kuuluvat kaikki Turussa asuvat vieraskieliset (*väestörekisterin mukainen äidinkieli, joka ei ole suomi, ruotsi, saame, romani tai viittomakieli*) henkilöt. Selvityksen kokoamisesta vastaa Turun ammattikorkeakoulu yhteistyössä eri hallintokuntien yhteyshenkilöiden kanssa. Selvitys on luottamuksellinen.

Pyydämme, että tulosityksikkönne toimittaa selvitystä varten kohderyhmää koskevat asiakasmäärätiedot peruspalveluiden palvelukokonaisuuksien osalta. Asiakasmääriä ei välttämättä ole mahdollista saada suoraan tilastoista tai asiakasohjelmasta, minkä vuoksi vuosikohtaiset asiakasmäärien arviot riittävät. Peruspalveluiden lisäksi voitte tuoda esiin myös mahdolliset erityiset palvelut tai toiminnot ko. kohderyhmään liittyen. Tulkkipalveluiden tiedot kokoamme erikseen, joten niiden käyttömääriä teidän ei tarvitse huomioida arvioissanne.

Arviointianne mahdollisesti helpottaa tieto vieraskielisten määrästä: vuonna 2008 11 800 henkilöä ja vuonna 2009 12488 henkilöä. Pakolaisia tästä ryhmästä on näinä vuosina ollut noin 5500 henkilöä.

Vastauksia toivomme **11.02.2011 mennessä**. Pyydämme lisäksi raportoimaan ketkä yksiköstänne ovat arvioineet määriä, ja millä perusteella arviot on tehty. Tiedot toimitetaan **sähköpostitse osoitteeseen [kaisa.jokela@turkuamk.fi](mailto:kaisa.jokela@turkuamk.fi)**

Mikäli tietojen keruusta ilmenee kysyttävää, voitte ottaa yhteyttä allekirjoittaneisiin.

Ystävällisin terveisin,

Sari Vanhanen

[sari.vanhanen@turkuamk.fi](mailto:sari.vanhanen@turkuamk.fi)

p. 050 598 5823

Kaisa Jokela

[kaisa.jokela@turkuamk.fi](mailto:kaisa.jokela@turkuamk.fi)

p. 040 355 0527

### Liite3

Erillinen excel-tilukko " TAULUKKO Yhteenveto maahanmuuttajien ja vieraskielisten palveluiden kustannuksista Turussa vuosina 2008 ja 2009 (euroa)"

### Liite 4

Erillinen excel-tilukko "TAULUKKO Yhteenveto maahanmuuttajien kotouttamisen erityispalveluista Turussa vuosina 2008 ja 2009"